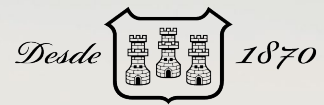


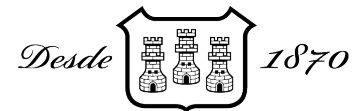
FAMILIA
TORRES



MEMORIA DE SOSTENIBILIDAD
2022



FAMILIA
TORRES



VITALIDAD



RESPETO



EXCELENCIA



COOPERACIÓN



CURIOSIDAD



Cuando confiábamos haber superado las dificultades de estos últimos años, el presente nos ha vuelto a sorprender. 2022 ha sido un año complejo, marcado por una gran inflación y subida de costes de la energía y materias primas, agravadas por la guerra en Ucrania, que han impactado en todas las empresas y la sociedad en general.

Nuestra fortaleza como empresa familiar es ser capaz de superar las dificultades transitorias sin perder el rumbo, mirar a largo plazo y tomar decisiones en base a nuestros valores, innovando y adaptándonos al consumidor. Nuestros colaboradores han demostrado un año más su compromiso, tenacidad y capacidad de adaptación a los cambios y también al progreso, mostrándose como un equipo fuerte desde la viña hasta el punto de venta. Y por ello les estoy inmensamente agradecido.

Nuestro compromiso con la sociedad y el medio ambiente sigue más vivo que nunca, y estos son aspectos que nuestros clientes y consumidores valoran, además de la solidez de nuestras marcas. Desde la Fundación Familia Torres, que dirige mi hija Mireia, se está haciendo una gran labor para ayudar a la sociedad, si bien es en la lucha contra la emergencia climática donde destinamos mayores recursos. Sabemos que el aumento gradual de temperaturas es imparable por la gran dependencia en los combustibles fósiles que todavía hay, pero nosotros estamos haciendo lo posible para contribuir a reducir los gases de efecto invernadero. Porque vivimos de la tierra.

La viña se parece en cierto modo a los canarios que antiguamente llevaban consigo los mineros al bajar a la mina cuando había peligro de grisú: si el canario se asfixiaba había que salir rápidamente al exterior. Estamos observando y sufriendo las consecuencias climáticas mucho antes que cualquier otro sector. Las tormentas son más fuertes, las sequías más extremas, las heladas primaverales y los golpes de calor más

frecuentes... Lo vemos cada año pero en 2022 se han batido todos los récords y la viticultura se va haciendo cada vez más difícil.

Continuamos adaptándonos a la realidad climática gracias a los viñedos en altura, a las variedades ancestrales más resistentes y a las técnicas vitícolas que nos permiten retrasar la maduración y la vendimia. Y también continuamos intensificando nuestros esfuerzos para reducir las emisiones de CO2. Cada año estamos un poco más cerca de alcanzar nuestro objetivo de ser una bodega de cero emisiones netas en 2040.

Este año hemos instalado más placas fotovoltaicas para autoconsumo en nuestras instalaciones, y junto a otras inversiones que tenemos previstas y la energía que generamos a partir de biomasa y otras fuentes renovables, nos permitirán, en un futuro, cubrir el 50% de nuestras necesidades energéticas en la bodega Familia Torres Penedès.

Avanzamos con los proyectos de reforestación ya que los árboles son la mejor solución para capturar carbono, y también con la implementación de la viticultura regenerativa que, además de mejorar la salud del suelo, permitirá almacenar carbono atmosférico en él. Asimismo, es importante destacar el trabajo colaborativo que se está haciendo a través de International Wineries for Climate Action y la Asociación de Viticultura Regenerativa, compartiendo conocimientos y experiencias para avanzar más rápido.

Todos los esfuerzos son pocos para frenar la crisis climática. El sector del vino es un mundo entrañable, porque es fruto de la naturaleza y forma parte de nuestra historia, cultura y gastronomía. Debemos preservarlo.

Miguel A. Torres

Nuestro 2022

26

Número de regiones vitivinícolas

112

Países donde estamos presentes

3

Bodegas abiertas al turismo

6

Espacios gastronómicos

83

Marcas de vino

12

Marcas de destilados

15

Marcas de alimentación

10

Varietades ancestrales recuperadas y autorizadas

1.147

Colaboradores*

34%

Mujeres

91%

Contratos permanentes

10.731

Horas de formación impartidas

1.911.504 €

Inversiones medioambientales

65%

Hectáreas gestionadas bajo normativa ecológica

36%

Reducción actual de CO₂ por botella 2008-2022 Miguel Torres

24%

Reducción actual de CO₂ por botella 2018-2022 Miguel Torres Chile

99%

Materiales renovables

70%

Material no orgánico de origen reciclado

98%

Residuos gestionados mediante valorización

50

Puntos de recarga de vehículos eléctricos

94%

Proveedores locales

1,17M \$

Destinados a proyectos Fair Trade desde 2010

465.190 €

Patrocinios y colaboraciones

80.646 €

Aportaciones a fundaciones y entidades sin ánimo de lucro



'#1 WORLD'S MOST ADMIRED WINE BRAND 2022'

Familia Torres

Drinks International



'WORLD'S BEST VINEYARDS'

Familia Torres figura entre los mejores viñedos del mundo por cuarto año consecutivo

World's Best Vineyards 2022

*Plantilla a cierre de ejercicio.

Índice

6 SOBRE NOSOTROS

Quiénes somos
Nuestro ADN
Fincas históricas y bodegas de Familia Torres
El fruto de nuestro trabajo
Enoturismo y restauración: difundiendo la cultura del vino
Contribución al desarrollo sostenible
Gobierno corporativo



VITALIDAD

Los miembros de Familia Torres
Promoción del bienestar en el equipo
Atracción y desarrollo del talento
Diversidad, equidad e inclusión
Salud y seguridad en el trabajo

22



RESPECTO

El cuidado de nuestro entorno
Lucha contra la emergencia climática
Adaptación: cultivos más resilientes
Conservación: la Tierra que queremos en el futuro
Mitigación: reducción de nuestra huella
Investigación: en busca de soluciones para combatir el cambio climático
Uso eficiente de materiales
El agua como recurso compartido
Gestión de nuestros residuos

29



EXCELENCIA

Lo más altos estándares de calidad
Nuestros proveedores
Escucha activa de nuestros clientes y consumidores
Fomentando el consumo responsable

44



COOPERACIÓN

Defensa de los derechos humanos
Desarrollo social y económico de las comunidades locales
Fundación Familia Torres

49



CURIOSIDAD

En constante innovación
Construyendo alianzas para impulsar el cambio

55

NUESTROS VALORES

ANEXOS

61

Acerca de esta memoria
Análisis de materialidad
Nuestros grupos de interés
Marcas de Familia Torres
Tablas de contenido
Índice de contenidos de la Ley 11/2018
Índice de contenidos GRI



SOBRE NOSOTROS





Quienes somos

Arraigada en la tradición vitícola del Penedès desde hace más de cuatro siglos, la Familia Torres fundó su bodega en Vilafranca del Penedès en 1870. Desde entonces, las cinco generaciones involucradas en el desarrollo del negocio han transmitido de padres a hijos la pasión por la cultura del vino desde el respeto por la tierra y la tradición y la apuesta por la innovación.

Así, a través de un siglo y medio de trayectoria, Familia Torres ha conseguido preservar su identidad como bodega familiar y dotar a sus vinos y brandis de prestigio internacional, con el foco puesto hoy en la elaboración de vinos de pequeñas producciones procedentes de viñedos singulares y fincas con historia y en la recuperación de variedades ancestrales para adaptarse al cambio climático.

MISIÓN

“Somos un equipo de personas comprometidas con un objetivo común: de la tierra a la mesa queremos crear vinos y destilados extraordinarios, con la ambición de promover experiencias memorables en todos los rincones del mundo.

Como empresa familiar, transmitimos los valores de la excelencia de generación en generación y creemos firmemente en la sostenibilidad social, ambiental y financiera, aunando la tradición que hemos heredado con la constante innovación para liderar el futuro.”

VISIÓN

“Nuestra visión es un mundo en el que celebramos la vida, cuidamos la tierra y transmitimos nuestro legado”



Nuestro ADN

Las personas

Nuestro gran activo: más de 1.100 colaboradores en todo el mundo.



Comercio Justo

Ayudamos a nuestros viticultores a que tengan una vida digna.



Nuestros clientes

Tenemos presencia en más de un centenar de mercados. Satisfacemos las necesidades de nuestros clientes con referencias específicas para los diferentes canales.



Cerca del consumidor

Ofrecemos experiencias singulares, enoturismo y gastronomía a pie de viñedo y conectamos con los consumidores a través de las redes sociales.



La ecología

Nuestro compromiso con la tierra para 2030: reducir un 60% las emisiones de CO₂ por botella respecto al año 2008 (Miguel Torres).



Retorno a la Sociedad

Nuestra sede social a efectos fiscales está en España y nuestra fundación ayuda cada año a colectivos necesitados.



I+D+i

Investigamos continuamente, en búsqueda de productos diferenciados y de calidad superior, con el mismo nivel de exigencia de siempre.



Una familia única

"Cuanto más cuidamos la tierra, mejor vino conseguimos."



Fincas históricas y bodegas de Familia Torres

El tesoro máspreciado de Familia Torres son sus fincas históricas, enclaves privilegiados cuyas excepcionales condiciones geoclimáticas permiten que la uva alcance su máxima expresión y dan lugar a vinos con una personalidad definida y estilo hedonista. A día de hoy contamos con **1.600 hectáreas** repartidas entre **26 denominaciones de origen** entre España y Chile. Además contamos con **10 bodegas** entre los dos países. Elaboramos vinos amparados bajo las siguientes denominaciones de origen:

ESPAÑA

DO Penedès
DOQ Priorat
DO Conca de Barberà
DO Costers del Segre
DO Montsant
DO Empordà
DO Terra Alta
DO Catalunya
DO Ribera del Duero
DOC Rioja
DO Rueda
DO Rías Baixas

CHILE

DO Valle del Curicó
DO Valle del Maule
DO Empedrado
DO Valle del Limarí
DO Valle de Casablanca
DO Valle del Maipo
DO Valle del Cachapoal-Peumo
DO Valle de Colchagua
DO Maule Costa
DO Valle Central
DO Secano Interior – Valle del Itata
DO Coelemu – Valle del Itata
DO Secano Interior – Valle del Biobío
DO Valle de Osorno



MAS LA PLANA
(DO PENEDÈS)



MAS DE LA ROSA
(DOQ PRIORAT)



JEAN LEON
(DO PENEDÈS)



GRANS MURALLES
(DO CONCA DE BARBERÀ)



EMPEDRADO
(CHILE)



PURGATORI
(DO COSTERS DEL SEGRE)



'#1 WORLD'S MOST ADMIRED WINE BRAND 2022'

Familia Torres

Drinks International



'WORLD'S BEST VINEYARDS'

Familia Torres figura entre los mejores viñedos del mundo por cuarto año consecutivo

World's Best Vineyards 2022



Vinos de Finca Calificada

Jean Leon obtiene el máximo reconocimiento vitivinícola para 4 de sus vinos

Generalitat de Catalunya



El fruto de nuestro trabajo

EL VINO

Gracias a la transmisión del conocimiento de generación en generación, hemos desarrollado una amplia gama de vinos para satisfacer las necesidades y expectativas del mercado y de los consumidores. La constante búsqueda de la excelencia y la innovación nos ha permitido ofrecer una experiencia única a los amantes del vino.

Los viñedos que poseemos ofrecen una gran diversidad de suelos, climas y variedades, lo que nos permite elaborar vinos que son verdaderas expresiones del lugar donde se originan. Además de nuestras propias viñas en las principales denominaciones de origen en España y Chile, elaboramos vinos de otras regiones para ampliar nuestra oferta.

En línea con nuestro compromiso con el medio ambiente, trabajamos con un profundo respeto por la tierra, aplicando los principios de la viticultura ecológica y regenerativa en gran parte de nuestros viñedos. Asimismo, conscientes de la demanda creciente por una alimentación saludable, buscamos la excelencia en nuestros vinos y fomentamos el consumo de vino con moderación.

VINOS ECOLÓGICOS / ORGÁNICOS

Nuestros vinos ecológicos cumplen con las más rigurosas normas internacionales, como la certificación Eurohoja para los vinos comercializados en Europa y la norma estadounidense de producción orgánica (NOP) para el resto del mundo.

29

Marcas con vinos ecológicos

+11,5%

vs. 2021

VINOS VEGANOS

En respuesta a la creciente demanda de nuestros consumidores, hemos desarrollado una amplia variedad de vinos veganos. Además, estamos comprometidos en seguir ampliando nuestra oferta de productos veganos, y trabajamos para obtener la certificación V-Label, símbolo registrado por la European Vegetarian Union, en una mayor cantidad de nuestros vinos.

35

Marcas con vinos veganos

+9,4%

vs. 2021





El fruto de nuestro trabajo

Vinos nuevos 2022



Ohla Muscat



GB-21 (Experimental)



Vardon Kennett Rosé de Mar



Almadeo

VINOS NUEVOS

La mencionada búsqueda constante de la excelencia y la innovación en todos los aspectos del proceso de elaboración del vino nos permite mantenernos a la vanguardia de las nuevas tendencias con el lanzamiento periódico de nuevos vinos. Este 2022 hemos lanzado 4 nuevos vinos:

Ohla Muscat: Suave y ligeramente efervescente en el paladar, con un delicado aroma de flor de naranja y manzana Reinette que lleva a un final exquisitamente cítrico.

GB-21 (Experimental): Un homenaje a la versión más intuitiva, experimental y decidida de Jean Leon. Un monovarietal de garnacha blanca elaborado de forma artesanal, que muestra el potencial de esta variedad autóctona tan arraigada en nuestra zona. Un vino exclusivo del que únicamente se han elaborado 3.034 botellas.

Vardon Kennett Rosé de Mar: Es un rosado de producción muy limitada, un espumoso de añada y larga crianza, que destaca por su elegancia y frescura gracias a la altitud de los viñedos y a la minuciosa selección de las uvas.

Almadeo: Vino con un cupaje 100% orgánico proveniente de una exclusiva selección de viñedos emplazados en el valle del Maule. Elaborado a partir de cuatro cepas, dos de estas Touriga Nacional y Tempranillo, nobles variedades que aún son poco conocidas en Chile.



El fruto de nuestro trabajo



Purgatori (2019)
91 puntos
Decanter



Grans Muralles (2018)
95 puntos
Decanter



Milmanda (2019)
93 puntos
James Suckling



Mas La Plana (2018)
93 puntos
Wine Advocate



Secret del Priorat (2019)
93 puntos
IWC



Clos Ancestral (2020)
95 puntos
IWC



Celeste Crianza (2019)
92 puntos
James Suckling



Vardon Kennett (2014)
92 puntos
Wine Enthusiast



Jean Leon Vinya La Scala (2015)
92 puntos
Guía Peñín



Cordillera Sauvignon Blanc (2020)
97 puntos
Decanter



Manso de Velasco (2018)
94 puntos
Tim Atkin



Escaleras de Empedrado (2018)
94 puntos
Tim Atkin

El fruto de nuestro trabajo

BRANDY, EL ARTE DE LA DESTILACIÓN

Juan Torres Master Distillers es la división especializada en la elaboración de destilados de Familia Torres, con una rica historia que se remonta a 1928. Fue entonces cuando Juan Torres Casals, miembro de la segunda generación, comenzó a elaborar brandis añejos, utilizando los mejores vinos blancos del Penedès (Barcelona) y envejeciéndolos en barricas de roble para lograr su sabor característico.

Desde entonces, hemos perfeccionado el arte de la destilación día tras día, con un enfoque en la excelencia en cada uno de nuestros destilados, que se distinguen por su calidad y carácter. Si bien mantenemos la fidelidad a nuestras raíces y al método tradicional de elaboración, nuestros brandis y espirituosos se adaptan continuamente a las nuevas tendencias y demandas de los consumidores, que buscan experiencias únicas y singulares en sus momentos de ocio.

Un año más, Torres Brandy es la marca líder de Brandy español importado a nivel global, con una cuota* del 54% del volumen y 56% del valor.



Torres 10
Smoked Barrel

Torres 10

Torres Alta Luz



Torres Brandy

#1 BEST SELLING BRAND
#1 TOP TRENDING BRAND
en la categoría Brandy

Drinks International
"Informe Anual de Marcas 2022"



*Fuente: IWSR.



El fruto de nuestro trabajo



ALIMENTACIÓN

En Familia Torres, también nos dedicamos a la producción gourmet de aceite y vinagre, lo que nos permite estrechar el vínculo entre el mundo del vino y la cocina.

Nuestros aceites se elaboran a partir de olivos centenarios, en su mayoría de la variedad arbequina, que crecen en la finca Purgatori, ubicada en el corazón de Les Garrigues (Lleida).

Además de nuestra producción propia de aceites y vinagres, también importamos y distribuimos productos gourmet de marcas europeas que destacan por su exquisitez y alta calidad. Estos productos son aliados clave para lograr maridajes perfectos con nuestros vinos y destilados,



Aceite Purgatori

Gold Award en NYIOOC
World Olive Competition

International Olive Oil Council



Aceite Eterno

Gold Award en NYIOOC
World Olive Competition

International Olive Oil Council





Enoturismo y restauración: difundiendo la cultura del vino

El enoturismo nos ayuda día a día a difundir la cultura del vino y a la vez transmitir el legado familiar y la esencia de su historia que se inició hace más de 150 años. Familia Torres ofrece una gran variedad de experiencias enogastronómicas para disfrutar del vino desde su origen, en un marco incomparable rodeado de viñedos.

Acogemos visitas particulares, grupos y eventos corporativos:

- Visitas guiadas a las bodegas Familia Torres Penedès, Jean Leon y Miguel Torres Chile
- Maridajes, degustaciones y experiencias gastronómicas con productos locales
- Paseos y rutas por nuestros viñedos
- Experiencias singulares como la Noche de Estrellas, Fiesta de la Vendimia o la Verbena de San Juan

Además, tenemos un club de vinos, **Familia Torres WineClub**, en el que ofrecemos a sus miembros envíos de diferentes vinos cada trimestre, además de beneficios especiales y eventos exclusivos.



TURISMO SOSTENIBLE

Nuestro objetivo es que el turismo se lleve a cabo de una manera respetuosa, y por ello tenemos una **Política de Turismo Responsable** que refleja nuestro compromiso con prácticas sostenibles y respetuosas a nivel medioambiental y social. Nos enfocamos en la eficiencia energética, la accesibilidad universal y buscamos reducir nuestro impacto en las comunidades locales en todas nuestras actividades enoturísticas.



Biosphere

Centros de visitas de la bodega Familia Torres Penedès y Jean Leon



Safe travels

Centro de visitas de la bodega Familia Torres Penedès



Centro de visitas Miguel Torres Chile

"Mejor experiencia enoturística en la región del Maule"
Premio enoturismo Chile 2022



Centro de visitas bodega Familia Torres Penedès

"Mejor tienda en bodega"
International Wine Challenge Merchant Awards Spain 2022





Enoturismo y restauración: difundiendo la cultura del vino

Motivados por la ambición de promover experiencias memorables de la tierra a la mesa, Familia Torres ve en la restauración una oportunidad para fomentar la cultura del vino de la mano de la gastronomía desde el hedonismo bien entendido. Apostamos por asociar el vino con la gastronomía a través de la realización de experiencias únicas y memorables con el objetivo de dar a conocer una propuesta de restauración basada en los valores de excelencia y calidad.

A lo largo de 2022 hemos desarrollado propuestas gastronómicas a través de nuestros espacios de restauración actuales:



JARDÍ RESTAURANT EL CELLERET

Pacs del Penedès, España

Cocina mediterránea de proximidad a pie del viñedo.



Biosphere

Certificación turismo sostenible

MAS RABELL

Sant Martí Sarroca, España

Entorno incomparable rodeado de viñedos, ideal para eventos corporativos y privados.

EL PETIT CELLER

Barcelona, España

Tienda con más de 3.000 referencias y bar de vinos con una amplia gama de vinos a copas.

EL PETIT CELLER

Sant Pere de Ribes, España **¡NUEVO!**

Tienda y espacio gastronómico con más de 500 referencias y una amplia gama de vinos a copas.

RESTAURANTE DE VINOS MIGUEL TORRES

Curicó, Chile

Propuesta gastronómica centrada en la variedad y riqueza que ofrece la tierra chilena.



Certificación 100k

Cocina sustentable: promoción de materias primas locales

LA BODEGUITA

Santiago de Chile, Chile

Recupera y revaloriza la comida tradicional chilena, encontrando armonía entre vino y gastronomía.



Valor generado y distribuido

En Familia Torres, nuestro propósito es cuidar la tierra y a las personas a través de la viticultura, combinando tradición e innovación para contribuir a la sostenibilidad y al bienestar social y medioambiental. Por lo tanto, nuestra cadena de valor para la producción y comercialización de nuestros productos y servicios tiene como objetivo generar valor compartido para todos nuestros grupos de interés y tener un impacto positivo en la sociedad y en el planeta.

INPUTS

CAPITAL FINANCIERO

22.628 miles de €

ACTIVOS

408.090 miles de €

SUBVENCIONES

846 miles de €

CAPITAL HUMANO

1.135 colaboradores*

CAPITAL SOCIAL

14.142 miles de €

CAPITAL NATURAL

> ENERGÍA

36.105 MWh

> AGUA CONSUMIDA

835 ML**

> MATERIALES

70.797 t

CADENA DE VALOR DE FAMILIA TORRES



SUMINISTRO DE MATERIAS PRIMAS



PRODUCCIÓN VITIVINÍCOLA



DISTRIBUCIÓN



MARKETING Y VENTA



POSTCONSUMO

OUTPUTS

VALOR ECONÓMICO DIRECTO GENERADO

> INGRESOS: VENTAS Y OTROS INGRESOS

277.313 miles de €

VALOR ECONÓMICO DISTRIBUIDO

> COSTES OPERATIVOS

209.915 miles de €

> RETRIBUCIONES A EMPLEADOS***

49.392 miles de €

> PAGOS A PROVEEDORES DE CAPITAL

5.666 miles de €

> PAGOS A ADMINISTRACIONES PÚBLICAS

14.817 miles de €

> INVERSIONES EN LA COMUNIDAD

883 miles de €

VALOR ECONÓMICO RETENIDO****

-3.360 miles de €

RESIDUOS

15.624 t

*Plantilla media.

**Megalitros.

***Sin costes de Seguridad Social.

****Ver en anexos: Beneficios obtenidos e impuestos sobre beneficios pagados por país.



Contribución al desarrollo sostenible



La Organización de Naciones Unidas adoptó en 2015 la Agenda 2030, una estrategia puesta en marcha para la consecución de los 17 Objetivos de Desarrollo Sostenible (ODS) y 169 metas. Dicha estrategia pretende dirigir las acciones del mundo empresarial y gubernamental hacia la consecución de un mundo en el que ningún habitante se quede atrás.

Somos conscientes de que el mundo empresarial tiene un papel fundamental en el logro de los Objetivos de Desarrollo Sostenible (ODS), y Familia Torres como parte de él, establece como prioridad trabajar en los siguientes ámbitos para lograr la protección de las personas, el planeta y la prosperidad:

- La lucha contra la emergencia climática (ODS 7 y 13),
- La preservación de los ecosistemas terrestres y de sus recursos (ODS 6 y 15),
- La producción y el consumo responsable (ODS 12),
- La reducción de las desigualdades a través de la Fundación Familia Torres (ODS 10),
- La promoción de empleo de calidad y la apuesta por la innovación (ODS 8 y 9),
- La creación de alianzas en el sector para lograr estos objetivos (ODS 17).

Nuestro ADN, el manifiesto estratégico 2020-2025 y las políticas corporativas reflejan la conciencia social y preocupación por un mundo más justo que tenemos en Familia Torres, y nos ayudan a avanzar hacia la consecución de nuestros objetivos de desarrollo sostenible.

Con el fin de consolidar nuestro compromiso con la Agenda 2030 y su consecución de los Objetivos de Desarrollo Sostenible, en Familia Torres hemos establecido los siguientes objetivos a medio plazo para alinearnos con dicha estrategia:

- Proponer un Plan estratégico que esté en línea con los ODS, proporcionando un marco general para la estrategia de Familia Torres.
- Identificar y establecer objetivos concretos a medio plazo, junto con indicadores que midan el progreso de Familia Torres en relación con los Objetivos de Desarrollo Sostenible para cada una de las líneas de acción del Plan, según su relevancia y prioridad.

Gobierno corporativo

En Familia Torres, nuestro compromiso es guiarnos por valores fundamentales **de responsabilidad y transparencia** en nuestra gestión y toma de decisiones. Hemos llevado a cabo un proceso de profesionalización en nuestra gestión, lo que ha sentado las bases de un modelo sólido de gobierno corporativo. Para fomentar la transparencia y garantizar la integridad en la toma de decisiones, hemos implementado una Política de Conflictos de Interés.

En ese sentido, nuestra empresa cuenta actualmente con varios órganos de gobierno que trabajan en conjunto para lograr los objetivos de Familia Torres, siempre en línea con nuestra misión, visión y valores.

ÓRGANOS DE GOBIERNO

— CONSEJO DE ADMINISTRACIÓN

Máximo órgano de gobierno, encargado de la gestión, dirección, administración y representación de los intereses de Familia Torres, conciliando en la medida de lo posible los intereses de los grupos de interés que puedan verse afectados por sus decisiones.

♂ 1 ♀ 4

— CONSEJO ASESOR

Los asesores se reúnen trimestralmente para debatir los temas más relevantes a nivel estratégico en distintos ámbitos: financiero, operacional y comercial, entre otros.

♂ 5 ♀ 6

— COMITÉ DE GERENCIA

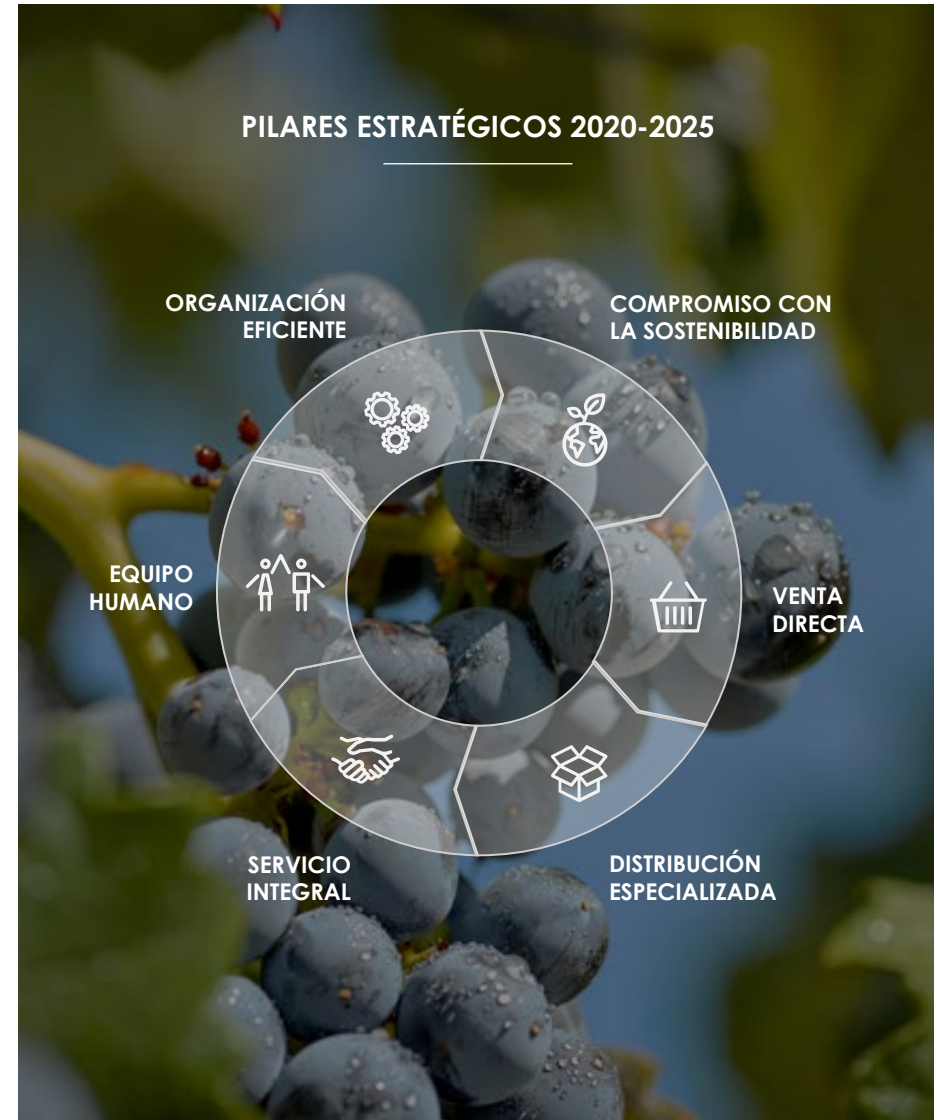
Compuesto por la dirección de las áreas funcionales, para tratar temas más operativos y asegurar la implementación de la estrategia corporativa en el día a día de las operaciones.

♂ 8 ♀ 3

— COMISIÓN DE SEGUIMIENTO

Órgano encargado de decidir los temas que deben elevarse al Consejo de Administración, al Consejo Asesor y al Comité de Gerencia.

♂ 3 ♀ 4





Gobierno corporativo

ÉTICA, INTEGRIDAD Y CUMPLIMIENTO

Nos regimos por un conjunto de valores, principios, estándares y normas de conducta que garantizan la integridad de nuestras interacciones y decisiones diarias. Mantenemos una política de tolerancia cero hacia las acciones de corrupción, soborno, y cualquier otra conducta no ética o ilegal que pueda poner en riesgo la integridad de nuestra organización.

Por ello, hemos desarrollado un modelo de ética y responsabilidad corporativa que incluye políticas corporativas, procedimientos internos y mecanismos de comunicación internos y externos, para asegurar el cumplimiento de la normativa aplicable y una gestión responsable del negocio.

Cabe destacar que todos los nuevos colaboradores reciben una formación sobre nuestro modelo de ética y responsabilidad corporativa, que es obligatoria para todos los colaboradores de las empresas Familia Torres en España y Andorra.

Para asegurarnos de que nuestros proveedores principales también cumplen con los mismos estándares éticos, requerimos que los proveedores de las empresas de Familia Torres en España que pasan por nuestro proceso de homologación se adhieran a nuestro modelo de ética y responsabilidad corporativa. Además, les proporcionamos acceso al canal de denuncias para informar sobre cualquier comportamiento que incumpla las normas de conducta del modelo.

Finalmente, antes de homologar a un proveedor principal, llevamos a cabo una investigación exhaustiva para garantizar que no haya sido sancionado por delitos penales o vulneración de derechos humanos. Asimismo, realizamos este mismo control en el caso de nuevos distribuidores.

Modelo de ética y responsabilidad corporativa*

- Código de Conducta y Ética Empresarial
- Política de Ética y Responsabilidad Corporativa
- Política Antisoborno y Anticorrupción
- Canal de Denuncias
- Canal Ético

*En proceso de implantación en nuestras filiales de Chile y China. Miguel Torres Chile dispone de su propia Política de Ética y Procedimiento de Reclamos Internos.



Bodega Familia Torres Penedès

Auditada bajo los estándares de SMETA
(Sedex Members Ethical Trade Audit)

Ética empresarial

GESTIÓN DE RIESGOS Y OPORTUNIDADES

En Familia Torres, consideramos que la gestión responsable de los riesgos y oportunidades es esencial para garantizar la sostenibilidad del negocio. Cada uno de los componentes de la cadena de valor puede derivar en una serie de riesgos y oportunidades que deben de ser gestionados para garantizar un crecimiento sostenible y continuado en el tiempo.

Por tanto, nos encontramos en proceso de implementación de un sistema integral de gestión de riesgos y controles basado en el modelo de las "tres líneas de defensa". Este modelo establece roles y responsabilidades claras en cada una de las tres líneas. La primera línea de defensa, formada por la Gerencia, se centrará en mantener un sistema de control interno adecuado en las operaciones diarias. La segunda línea supervisará y controlará el cumplimiento de las políticas y prácticas de gestión de riesgos. Por último, la tercera línea se asegurará del cumplimiento de las normas internacionales de auditoría interna.

NUESTROS VALORES





VITALIDAD

Celebrar la vida en el día a día, con vitalidad en los comportamientos y las relaciones que desarrolla la organización





Los miembros de Familia Torres

Nuestros colaboradores son la base fundamental de Familia Torres, ya que nos permiten compartir con el mundo lo mejor que nuestra viña tiene para ofrecer. Trabajando juntos, estamos construyendo un legado que será transmitido a las generaciones futuras. Aunque somos un equipo diverso, con una gran variedad de perfiles e identidades, compartimos una misma pasión por el vino, un compromiso firme con la excelencia en nuestro trabajo y una energía positiva que se refleja en todo lo que hacemos en nuestro día a día.

A fecha 31 de diciembre de 2022, contamos con una plantilla de 1.147 trabajadores, distribuidos entre España, Chile, China y Andorra.

Estamos comprometidos con la creación de empleo de calidad, y que nuestro equipo se sienta apreciado y compensado por el valor que aporta a la organización. En ese sentido, garantizamos franjas retributivas ajustadas al mercado, tal y como se recoge en la **Política de Compensación** de Familia Torres.

La gran mayoría de nuestros colaboradores cuentan con contratos permanentes, lo que les brinda una mayor estabilidad laboral y les permite tener mayores oportunidades de crecimiento

profesional dentro de la organización. Esto no solo asegura la generación de empleos de calidad, sino que también nos permite contar con un equipo comprometido y motivado que comparte los valores de Familia Torres y trabaja con entusiasmo en la consecución de nuestros objetivos.

Dado que nuestra actividad de viticultura depende de las cosechas anuales, necesitamos llevar a cabo un aumento temporal en la contratación de personal para las actividades relacionadas con la vendimia. Este periodo tiene lugar durante los meses de agosto a octubre en España y de febrero a abril en Chile, y requiere un esfuerzo adicional por parte de todo el equipo de Familia Torres.

Afortunadamente, contamos con un equipo comprometido y capacitado que nos permite hacer frente a estos retos con éxito cada año.

La organización del tiempo de trabajo varía en función de las necesidades de cada área y de la normativa laboral de cada país en el que operamos. En general, nuestras jornadas laborales tienen una duración de 8 horas en la mayoría de los países, aunque en Chile la jornada laboral es de 9 horas. Esto se ajusta a las directrices de los convenios laborales.



Bodega Familia Torres Penedès

Auditada bajo los estándares de SMETA
(Sedex Members Ethical Trade Audit)

Condiciones laborales



*Plantilla a cierre de ejercicio.



Promoción del bienestar en el equipo

En Familia Torres nos esforzamos por crear un entorno laboral saludable y positivo, en el que todos nuestros colaboradores se sientan valorados y reconocidos. Nuestro objetivo es fomentar su bienestar y reforzar su sentimiento de pertenencia a la empresa. Con el fin de escuchar la opinión de nuestros colaboradores, conocer sus necesidades y seguir mejorando constantemente, realizamos encuestas de clima laboral de forma periódica. De esta manera, podemos identificar áreas de mejora y tomar medidas para crear un ambiente laboral cada vez más satisfactorio y productivo.

MEDIDAS DE CONCILIACIÓN

En Familia Torres somos conscientes de que la conciliación es fundamental para garantizar el bienestar de nuestro equipo. Es por ello que hemos establecido diversas medidas adaptadas a las costumbres y legislación de cada país en el que operamos. Algunas de estas medidas incluyen días de asuntos propios, jornada reducida los días 24 y 31 de diciembre, horarios flexibles adaptados a las necesidades de cada función y departamento, permisos de cumpleaños, horario intensivo de verano, entre otras.

Es importante destacar que hemos implementado una **Política de Teletrabajo** en España con el objetivo de facilitar el trabajo a distancia en la medida de lo posible. De esta forma, nuestros colaboradores pueden conciliar mejor su vida personal y profesional, manteniendo al mismo tiempo su productividad y eficiencia en el desempeño de sus funciones. Además, también contamos con una **Política de Conciliación y Desconexión Digital** que reafirma nuestro compromiso con que nuestro equipo disfrute de un equilibrio entre la vida laboral y familiar.



BENEFICIOS SOCIALES

También ofrecemos una amplia gama de beneficios sociales a nuestros colaboradores, adaptados a las particularidades de cada país. Nuestro objetivo es facilitar el día a día de nuestro equipo y mejorar su calidad de vida tanto profesional como personal. Algunos ejemplos de estos beneficios incluyen seguros médicos, de vida y de accidentes, planes de jubilación, ayudas para guardería, descuentos en productos, comidas y lotes de productos en Navidad y verano, entre otros.

2022

26.126

Horas de absentismo - mujeres

60.744

Horas de absentismo - hombres

4,10%

Índice de absentismo

12%

Índice de rotación*

2021

51.065

Horas de absentismo - mujeres

59.004

Horas de absentismo - hombres

5,38%

Índice de absentismo

10%

Índice de rotación*

*En el índice de rotación se excluye la estacionalidad, fijos-discontinuos, las jubilaciones y fallecimientos, y la reestructuración de la compañía.

Atracción y desarrollo del talento

SELECCIÓN Y BIENVENIDA

En Familia Torres tenemos como objetivo atraer al mejor talento y garantizar un ajuste mutuo de intereses entre los candidatos y nuestra organización, con el fin de compartir un proyecto profesional conjunto. Por esta razón, contamos con una **Política de Reclutamiento, Selección y Contratación** corporativa.

Somos conscientes de que los primeros días son cruciales para asegurar una integración óptima de las nuevas incorporaciones. En las sociedades de Familia Torres en España, hemos desarrollado un plan de acogida detallado para el primer día que incluye un curso de bienvenida, formaciones en prevención de riesgos laborales, sistemas informáticos, retribución flexible, plataforma de formación y acceso a "GestionaT", nuestra plataforma interna de gestión de recursos humanos. Además, designamos a una persona de confianza que guiará al nuevo empleado/a en sus primeros días en la empresa.

DESEMPEÑO PROFESIONAL

Nos esforzamos por alcanzar el máximo potencial del talento de nuestros colaboradores, por lo que contamos con diversas iniciativas de desarrollo profesional. Cada responsable de departamento realiza una evaluación de desempeño anual a todos los empleados, basada en competencias específicas relacionadas con su puesto de trabajo. En función de los resultados de cada evaluación y del potencial identificado en cada colaborador, se establece un plan de desarrollo personalizado que puede incluir, si es necesario, formación específica para mejorar habilidades y conocimientos.

También ofrecemos oportunidades de crecimiento interno a nuestros colaboradores. Para ello, publicamos las vacantes tanto de manera externa como interna, permitiendo que los miembros de nuestro equipo puedan presentar su candidatura y optar a nuevas posiciones dentro de la empresa.

FORMACIÓN Y DESARROLLO

Estamos convencidos de que el desarrollo del talento es esencial para nuestro crecimiento y progreso como equipo humano. Por esta razón, promovemos activamente la evolución profesional y personal de nuestros colaboradores, apoyándoles en sus ambiciones y desafíos personales. Para ello, contamos con políticas y procedimientos formalizados, como son:

- **Política de Formación y Desarrollo.**
- **Procedimiento de Formación y Desarrollo** de Familia Torres (España).
- **Procedimiento de Capacitación del Personal** de Miguel Torres Chile.

Este año 2022 se ha realizado un total de 10.731 horas de formación entre todos los empleados de la organización.





Diversidad, equidad e inclusión

Familia Torres sostiene firmemente que un equipo diverso e inclusivo es fundamental, por lo que trabajamos para crear un ambiente de trabajo positivo donde se trate a todas las personas con respeto y se les brinden igualdad de oportunidades, tanto a quienes ya forman parte de nuestra organización como a aquellos que deseen hacerlo en el futuro. En consecuencia, rechazamos de manera categórica cualquier forma de discriminación o acoso.

Nuestros compromisos y principios se reflejan en nuestro **Código de Conducta y Ética Empresarial**, así como en la **Política de Ética y Responsabilidad Corporativa**. Todos nuestros colaboradores en España y Andorra tienen acceso al **Canal de Denuncias** para informar sobre cualquier caso de discriminación o acoso. Además, estamos trabajando en la implementación del modelo de prevención de delitos junto con el Canal de Denuncias en nuestras filiales de Chile y China. En nuestra filial de Chile, estos compromisos están contemplados en la **Política de Sostenibilidad y Comercio Justo**.

Para reforzar nuestro compromiso con la diversidad, equidad y no discriminación, en 2022 hemos elaborado una **Política de Igualdad Corporativa**, y, para Miguel Torres SA y Excelsia, planes de igualdad que incluyen contenidos como la formación con perspectiva de género o la revisión de las retribuciones para reducir la brecha salarial, entre otros.

IGUALDAD DE GÉNERO

Este año, hemos aprobado un **Plan de Igualdad** para Miguel Torres y para Excelsia. En estos planes se incluyen una serie de medidas destinadas a promover la igualdad de oportunidades entre mujeres y hombres. Estas medidas buscan integrar la igualdad de género en la gestión de recursos humanos, fomentar cambios en los comportamientos, estereotipos de género y estructuras organizativas, y superar los obstáculos que con frecuencia impiden el acceso, la presencia, la permanencia y la estabilidad de las mujeres en el mercado laboral.

Además, con el fin de eliminar cualquier forma de discriminación de género en nuestra empresa, disponemos de un Protocolo de Acoso y un Manual de lenguaje no sexista en Miguel Torres. En las empresas de Familia Torres en Chile, el reglamento interno contiene un protocolo contra el acoso sexual.

Actualmente hay un 34% de mujeres en nuestra plantilla, y nuestro objetivo es aumentar este porcentaje paulatinamente, poniendo especial atención en los puestos de mayor responsabilidad.

2022

34%

Mujeres en plantilla*

30%

Mujeres en puestos de responsabilidad**

2021

35%

Mujeres en plantilla*

29%

Mujeres en puestos de responsabilidad**

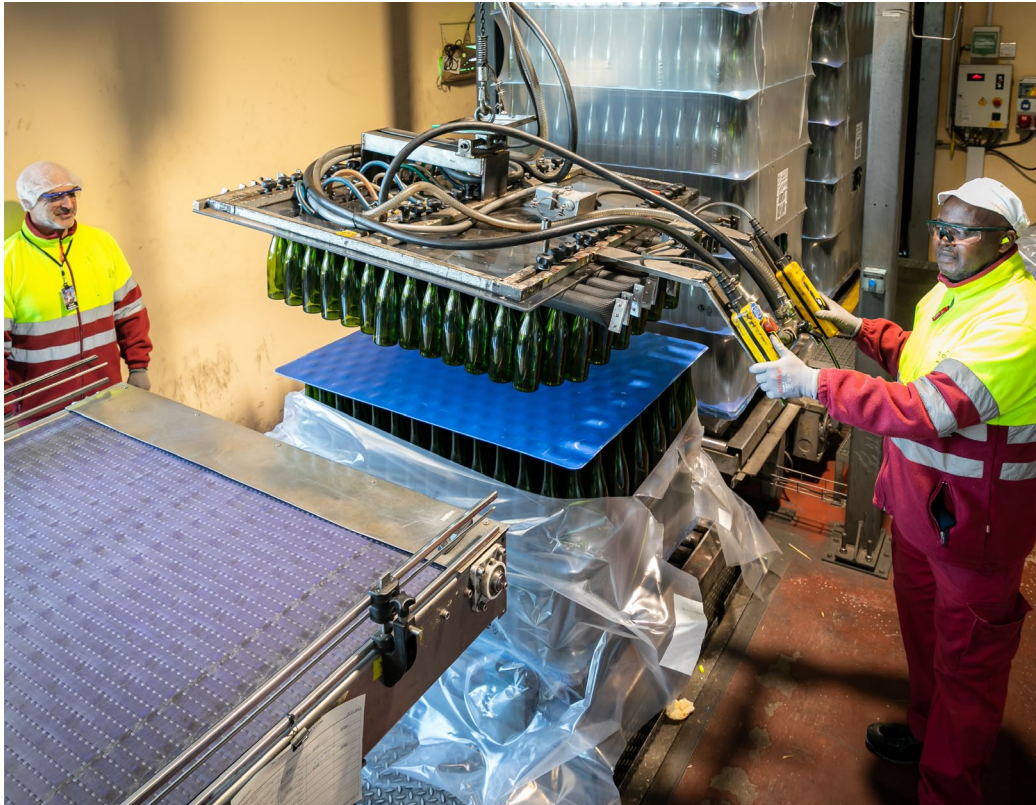


*Datos a cierre de ejercicio.

**Se incluyen las categorías de *middle management*, *senior management* y directivos/as.



Diversidad, equidad e inclusión



INCLUSIÓN LABORAL

Reforzando nuestra filosofía de apoyo a la diversidad social y la inclusión, en Familia Torres contamos con 12 colaboradores con diversidad funcional en plantilla: 10 en España y 2 en Chile.

Desde 1988 hemos trabajado en colaboración con la **Fundación Mas Albornà**, cuya misión es facilitar la inserción laboral de personas con diversidad funcional de tipo intelectual. Nos enorgullece ser pioneros en la **creación de enclaves laborales** en nuestra región, los cuales brindan a estos trabajadores la oportunidad de salir de los Centros Especiales de Empleo y lograr una inserción gradual en el mercado laboral.

Familia Torres valora enormemente la integración de la diversidad en su empresa, ya que considera que esto ayuda a eliminar prejuicios y etiquetas asociadas a las personas con otras capacidades y les brinda la oportunidad de sentirse valoradas por sus habilidades y capacidades. En nuestras instalaciones ubicadas en el Penedès, los trabajadores del enclave realizan diversas tareas en los procesos de manipulación de productos, como logística, etiquetado, montaje de promociones, entre otras. El número de trabajadores varía mensualmente según las necesidades operativas y la estacionalidad del producto, siendo este año una media de 21 trabajadores al mes.



MAS ALBORNÀ
CREEM OPORTUNITATS

Salud y seguridad en el trabajo

En nuestra empresa, la seguridad y salud de nuestro equipo es nuestra máxima prioridad. Para ello, implementamos sistemas de gestión de salud y seguridad en el trabajo, tanto propios como externos, según las leyes de cada país, con el objetivo de llevar a cabo una gestión óptima en materia de prevención de riesgos laborales. Realizamos evaluaciones periódicas de los riesgos de salud y seguridad para identificar y mitigar los impactos de los principales riesgos presentes en nuestros ambientes de trabajo mediante la implementación de acciones correctivas.

Además también contamos con los siguientes elementos en materia de salud y seguridad:

- **Política de Prevención de Riesgos Laborales** de Miguel Torres.
- **Política de Seguridad y Salud en el Trabajo** para cada empresa de España y Chile, que fija nuestro compromiso con la prevención de accidentes y con el cumplimiento de la reglamentación vigente en esta materia.
- **Auditorías internas** periódicas. Este año se han realizado en las bodegas Familia Torres Penedès, Jean Leon, Familia Torres Priorat, Purgatori, y en Torres Import.
- **Comités de Seguridad y Salud** en Miguel Torres y en Miguel Torres Chile, que acogen al 100% de los colaboradores.
- Este año, en España, hemos realizado una **sesión de primeros auxilios psicológicos** (psicoeducativa sobre situaciones críticas). Tenemos previsto realizar sesiones de diversas temáticas periódicamente.



Bodega Familia Torres Penedès
Auditada bajo los estándares de SMETA
(Sedex Members Ethical Trade Audit)

Salud y seguridad





RESPECTO

Actuar y tomar decisiones con respeto por las personas, por el trabajo bien hecho, por la tradición, por el medioambiente, por los recursos de la compañía y por la sociedad



El cuidado de nuestro entorno

La sostenibilidad de Familia Torres está estrechamente relacionada con la sostenibilidad ambiental del planeta y está fuertemente ligada a nuestra misión y capacidad para transmitir el legado de la compañía.

Disponemos de una **Política del Sistema Integrado de Gestión** para nuestras bodegas en España, que garantiza la incorporación de la perspectiva ambiental en nuestras operaciones diarias. Asimismo, hemos implantado un **Sistema de Gestión Ambiental** en nuestros centros de Vilafranca y Penedès, cuyo objetivo incluye la identificación, valoración y gestión de riesgos y oportunidades, así como la elaboración de un plan anual de objetivos e iniciativas medioambientales.

Es importante resaltar que en nuestro afán por preservar el medio ambiente, ofrecemos formación ambiental a todos nuestros colaboradores, incluyendo a los trabajadores de las Empresas de Trabajo Temporal, y prestamos especial atención a los nuevos miembros de nuestra organización.

Por su parte, Miguel Torres Chile cuenta con la **Política de Sostenibilidad y Comercio Justo** que integra la gestión medioambiental responsable.



2022

1.911.504 €

Inversiones medioambientales

33

Colaboradores dedicados a la gestión medioambiental*

2021

702.436 €

Inversiones medioambientales

34

Colaboradores dedicados a la gestión medioambiental*

El Sistema de Gestión Medioambiental en las instalaciones de Penedès y Vilafranca del Penedès está certificado por la norma **ISO 14001**.

La bodega Miguel Torres Chile está certificada según el **Código Nacional de Sustentabilidad de Vinos de Chile**.



Bodega Familia Torres Penedès

Auditada bajo los estándares de SMETA (Sedex Members Ethical Trade Audit)

Impacto medioambiental



Miguel Torres Chile

Espíritu Agro Sustentable

Maule Circular

*De los cuales 9 son propios del Departamento de Medioambiente y el resto tienen funciones medioambientales entre otras.



Lucha contra la emergencia climática



En el contexto de emergencia climática en el que vivimos, en Familia Torres somos plenamente conscientes de la necesidad imperante de transformar nuestras actividades humanas y empresariales para garantizar un futuro sostenible para las generaciones venideras. El cambio climático es una de nuestras principales preocupaciones, no solo porque el aumento de las temperaturas afecta directamente a nuestro negocio, sino también porque entendemos el impacto que nuestras acciones tienen en el medio ambiente y en el calentamiento global. Sentimos una gran responsabilidad por la huella ecológica que dejamos en nuestro planeta.



TORRES & EARTH

En nuestra empresa, tenemos implementada una ambiciosa **Política de Cambio Climático** y, desde 2008, desarrollamos el programa **Torres & Earth**, el cual tiene una doble finalidad: reducir nuestra huella de carbono para contribuir a mitigar los efectos del calentamiento global, y adaptar nuestras actividades al cambio climático. Además, a través de nuestra participación en la asociación International Wineries for Climate Action (IWCA), buscamos influir en otras bodegas alrededor del mundo.





Adaptación: cultivos más resilientes

La emergencia climática representa uno de los mayores desafíos a los que nos enfrentamos, ya que supone una amenaza no solo para las bodegas y los viticultores, sino para todo el planeta. La vid es una planta sumamente sensible a los cambios de temperatura, por lo que su aumento tiene un impacto directo en el viñedo y puede provocar que las vendimias se adelanten, afectando así la calidad de los vinos.

Con el fin de hacer frente al incremento de las temperaturas, adaptamos nuestros sistemas de cultivo para retrasar la maduración de la uva y proteger las viñas de los efectos del cambio climático. Para lograrlo, hemos llevado a cabo diversas modificaciones en nuestro sistema de conducción de las cepas, en el marco de plantación, en la elección del portainjerto, entre otros ajustes.

Buscamos **nuevas localizaciones** para el cultivo de la viña a mayor altitud o latitud donde el clima es más fresco (por cada 100 metros de altitud, desciende casi un grado la temperatura). Hemos logrado cultivar uva a casi mil metros de altura en Tremp, situado en el Pre-Pirineo catalán. Asimismo, en Chile estamos enfocándonos en desplazarnos hacia el sur, al Valle de Itata, con el objetivo de aprovechar las condiciones climáticas más frescas que ofrece esa zona.

RECUPERACIÓN DE VARIEDADES ANCESTRALES

Desde los años ochenta, estamos trabajando en un proyecto de **recuperación de variedades de uva ancestrales** para restaurar el patrimonio vitivinícola de Catalunya, perdido tras la plaga de la filoxera a finales del siglo XIX. En colaboración con el Instituto Nacional de la Investigación Agronómica de Francia (INRA), desarrollamos una metodología innovadora para el saneamiento y reproducción de estas variedades.

Gracias a este proyecto, hemos descubierto cerca de 50 variedades ancestrales en diferentes zonas de Catalunya. Junto con el Institut Català de la Vinya i el Vi (INCAVI), seleccionamos las variedades que tienen un gran potencial enológico y son **más resistentes a las altas temperaturas y la sequía**, lo que les permite afrontar mejor el cambio climático y adaptarse a los nuevos modelos climáticos.

Actualmente, nos estamos focalizando en seis variedades en particular: forcada, moneu, garró, querol, pirene y gonfaus. Todas ellas están inscritas en el registro de variedades comerciales del Ministerio de Agricultura, Pesca y Alimentación y han sido autorizadas en el real decreto de potencial vitícola. Además, algunas de estas variedades ya forman parte de los vinos que hemos presentado al mercado.





Conservación: la Tierra que queremos en el futuro

El viñedo es un ecosistema complejo que va más allá de ser simplemente un cultivo. En nuestros viñedos, fomentamos el equilibrio que mantiene con su entorno y la biodiversidad gracias a un enfoque holístico de la tierra.

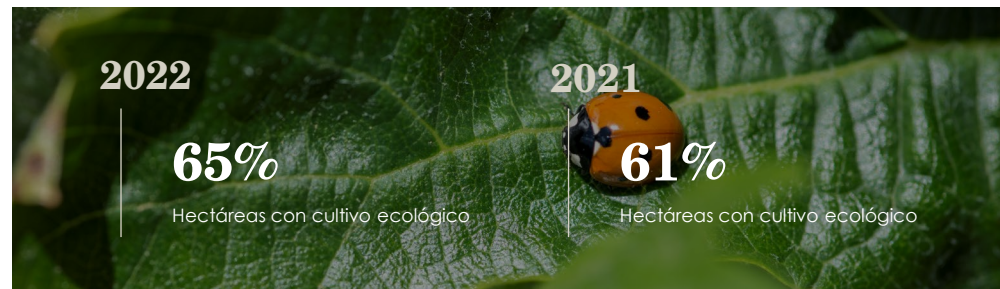
Somos conscientes de que nuestra actividad vitícola puede tener un impacto en la biodiversidad y alterar los ecosistemas locales. Por ello, llevamos a cabo análisis y monitoreo constante de los impactos potenciales de nuestra actividad para implementar medidas que minimicen y compensen estos efectos negativos. Para reducir el impacto del uso de maquinaria y vehículos en el viñedo, y así disminuir el consumo de combustible, llevamos a cabo **labores combinadas**, así como el tratamiento fitosanitario con atomizadoras multihilera. En nuestras fincas de Chile, implementamos el cultivo "hilera por medio", lo que nos ha permitido reducir el uso del tractor en un 50%.

Además, como parte de nuestros esfuerzos por contribuir a la conservación del medio ambiente, llevamos a cabo diversas acciones, que incluyen la **gestión forestal, el mantenimiento y la mejora de los puntos de agua, la conservación del suelo, la promoción de la presencia de fauna** y el **control de plagas utilizando depredadores naturales** a través de **corredores biológicos** y **tratamientos fitosanitarios que sean respetuosos** con el medio ambiente.

Algunas de las iniciativas implementadas en 2022 son:

- Instalación de trampas para la captura de la avispa asiática.
- Diversas iniciativas en la finca Mas La Plana: instalación de más cajas nido y un hotel de insectos, de comedores para aves silvestres, de dispensadores de lana de oveja (material para la construcción de nidos), liberación de búhos de un refugio cercano, seguimiento de nidificación de zampullines en la balsa y del censo de aves realizado por un experto. Cabe mencionar que en esta finca hemos aumentado el rebaño de ovejas, que ya consta actualmente de 42.
- En las fincas de Pago del Cielo, se han instalado hoteles de insectos, cajas nido para aves paseriformes y algunas rapaces como cernícalos, mochuelos y lechuzas.
- En la finca la Carbonera se han construido e instalado un hotel para insectos y un refugio para murciélagos con palets rotos de la bodega. Además, se han instalado pequeños montones de piedra para favorecer el establecimiento de reptiles. También se está realizando el cultivo de árboles autóctonos a partir de semillas recogidas del campo para plantar en las zonas no cultivadas de los viñedos.
- Aplicación de prácticas de viticultura regenerativa (ver página 34 para más información).

Cabe destacar que en 2022 se ha aprobado una **Política de la Biodiversidad**, en la que se establece nuestro compromiso por una gestión de nuestros viñedos que respete la biodiversidad y fomente su recuperación.



En la actualidad, disponemos de un elevado porcentaje de viñedos **cultivados de manera ecológica** que han obtenido la certificación correspondiente. Estos viñedos son gestionados mediante técnicas respetuosas con el medio ambiente, fomentando prácticas de cultivo apropiadas para prevenir la aparición de plagas y enfermedades. Además, se evita el uso de productos químicos sintéticos, tales como fertilizantes, abonos, herbicidas y pesticidas, y en su lugar se utilizan productos de origen natural, como el compost, el azufre, el cobre o las feromonas de confusión sexual. Las demás fincas son gestionadas mediante técnicas de cultivo convencionales, sin embargo, no se aplican herbicidas ni insecticidas.

GESTIÓN FORESTAL

Nuestra iniciativa de reforestación en la Patagonia Chilena y algunas fincas en Catalunya nos ha permitido contribuir a la compensación de emisiones mediante la restauración de áreas forestales. A través de este proyecto, nuestro objetivo es seguir colaborando en la mitigación de los efectos del cambio climático, cada año.

- Durante el año 2015, plantamos un total de 28,8 hectáreas en diferentes áreas de Catalunya, lo que nos permitirá absorber un total de 2.342 tCO₂eq durante un periodo de 30 años.
- En el año 2016, iniciamos un proyecto de reforestación en nuestra finca ubicada en la Patagonia Chilena. Hasta la fecha, hemos adquirido un total de 5.615 hectáreas, con el objetivo de llevar a cabo una plantación de 2.000 ha para el año 2030, logrando así la compensación de 10.000 tCO₂eq anuales.





Conservación: la Tierra que queremos en el futuro

VITICULTURA REGENERATIVA: REVITALIZANDO NUESTROS VIÑEDOS

Nuestra determinación de mejorar constantemente, estar abiertos a nuevos métodos y ser agentes de cambio hacia una agricultura con impacto positivo, nos ha llevado a adoptar la **viticultura regenerativa como una de las soluciones al cambio climático**. Este nuevo enfoque holístico de la viticultura permite restaurar las simbiosis de los ciclos biológicos naturales de los ecosistemas que se habían perdido con el modelo de producción convencional, aumentando así los recursos naturales, en lugar de agotarlos. Este método se apoya en los procesos naturales para reponer nutrientes, agua y restaurar la fertilidad del suelo.

Cada viñedo está **concebido como un ecosistema**. Los paisajes se diseñan de manera que se pueda capturar el agua de lluvia en el suelo. Las enfermedades y las plagas se controlan creando ecosistemas sanos que equilibran delicadamente los insectos beneficiosos, las bacterias y hongos.

Se pretende incrementar la materia orgánica de los suelos gracias a diferentes estrategias como las cubiertas vegetales y el uso de animales como ovejas, que ayudan a gestionar estas cubiertas y al mismo tiempo fertilizar la tierra de manera natural mediante un sistema de pastoreo planificado.

Cabe resaltar que uno de los beneficios más importantes este tipo de viticultura es su habilidad de **capturar dióxido de carbono de la atmósfera** mitigando así los efectos del cambio climático. Al recuperar la vida del suelo, se fortalece la capacidad de los viñedos como sumideros de carbono, lo que aumenta la capacidad de captar CO₂ atmosférico.

En consecuencia, la viticultura regenerativa tiene un doble impacto: contribuye a mitigar el cambio climático al capturar CO₂ y frenar el aumento de las temperaturas, y también ayuda a adaptar las viñas al nuevo escenario climático, haciéndolas más resilientes y frenando la erosión de los suelos.

Durante el transcurso de este año hemos ampliado la implementación de este modelo en nuevas fincas, pasando de 77 hectáreas en 2021 a un total de 670 hectáreas a finales de 2022, representando un 42% de nuestras hectáreas propias. En dichas fincas se han llevado a cabo actividades de viticultura regenerativa como por ejemplo:

- Remineralización de suelos mediante la aplicación de compost orgánico (como por ejemplo con estiércol de oveja) y cubiertas vegetales, tanto espontáneas como sembradas.
- Reducción o eliminación de la labranza, así como implementación de labrado vertical que consigue respetar la estructura del suelo (y no romperla, como sucedería con un labrado que voltear la tierra).
- Inclusión de colmenas de abejas, nidos de pájaros y hoteles para insectos.
- Manejo holístico mediante pastoreo de ovejas.
- Diseño Keyline (línea clave) del viñedo, para el máximo aprovechamiento de los recursos hídricos.
- Plantación de árboles, plantas arbustivas y melíferas.

Además, hemos logrado que 11 de nuestros viticultores empiecen a trabajar con prácticas de viticultura regenerativa y se hayan afiliado a la Asociación de Viticultura Regenerativa, que era uno de los objetivos que nos fijamos en 2021. Para 2023, nos hemos propuesto tener 600 hectáreas propias gestionadas mediante prácticas regenerativas en Catalunya, y obtener la certificación RVA (Regenerative Viticulture Alliance) para algunos de nuestros vinos. En Chile, el objetivo es consolidar los dos viñedos que a día de hoy ya se gestionan como viticultura regenerativa, permitiendo la comparativa entre años, empezar a medir en laboratorio diversos indicadores del suelo, y seguir avanzando en la investigación de técnicas regenerativas aplicables a la viticultura.

670 hectáreas

Hectáreas propias gestionadas mediante prácticas regenerativas

6 colaboraciones

Colaboraciones con ganaderos locales para el pastoreo de animales

54 colaboradores

Formados en técnicas regenerativas



Mitigación: reducción de nuestra huella

En Familia Torres, nos esforzamos continuamente por reducir nuestro impacto en el cambio climático, y contamos con una **Política de Cambio Climático** corporativa que nos guía en este propósito.

Trabajamos para reducir el impacto medioambiental de todas nuestras actividades, tanto productivas como de soporte, mediante la implementación de prácticas respetuosas con el medioambiente.

En Miguel Torres y Miguel Torres Chile, realizamos la medición de la huella de carbono considerando los alcances 1 (emisiones directas), 2 (emisiones indirectas por electricidad) y 3 (emisiones previas a la fabricación y relacionadas con la fase posterior) de los gases de efecto invernadero (GEI). Además, auditamos dichas emisiones y nos fijamos objetivos de descarbonización en base a los acuerdos de París.

En Jean Leon hemos empezado a trabajar también en la medición de nuestras emisiones. En 2021 se realizó el cálculo del año base (2019), y este próximo año 2023 se realizará el cálculo de la huella de 2021.

Finalmente, cabe mencionar que en Miguel Torres contamos con las siguientes certificaciones:



Spanish Wineries for Emission Reduction
(WfCP+)



International Wineries for Climate Action
(Gold Member)

El cálculo de la huella de carbono es verificado según la normativa **ISO 14064** por una entidad acreditada (LRQA).

EMISIONES DE MIGUEL TORRES

60%

Objetivo de reducción de CO₂ por botella 2008-2030

36%

Reducción actual de CO₂ por botella 2008-2022

2022

ALCANCE 1

0,09
kgCO₂eq

Por botella

ALCANCE 2

0,04
kgCO₂eq

Por botella

ALCANCE 3

1,12
kgCO₂eq

Por botella

2021

ALCANCE 1

0,08
kgCO₂eq

Por botella

ALCANCE 2

0,04
kgCO₂eq

Por botella

ALCANCE 3

1,13
kgCO₂eq

Por botella

EMISIONES DE MIGUEL TORRES CHILE

50%

Objetivo de reducción de CO₂ por botella 2018-2030

24%

Reducción actual de CO₂ por botella 2018-2022

2022

ALCANCE 1

0,28
kgCO₂eq

Por botella

ALCANCE 2

0,07
kgCO₂eq

Por botella

ALCANCE 3

1,10
kgCO₂eq

Por botella

2021

ALCANCE 1

0,50
kgCO₂eq

Por botella

ALCANCE 2

0,08
kgCO₂eq

Por botella

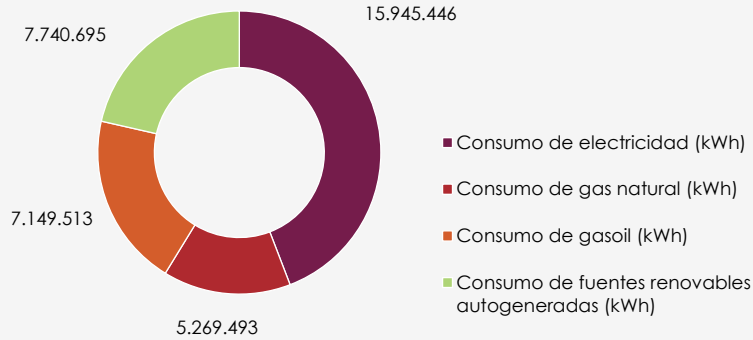
ALCANCE 3

1,00
kgCO₂eq

Por botella



Mitigación: reducción de nuestra huella



2022

36.105 MWh

Total energía consumida

0,65 kWh

Consumo por botella producida

65%

Origen renovable

99%

Electricidad proveniente de energía verde

2021

36.415 MWh

Total energía consumida

0,63 kWh

Consumo por botella producida

63%

Origen renovable

99%

Electricidad proveniente de energía verde

EFICIENCIA ENERGÉTICA

Para continuar reduciendo nuestras emisiones de carbono de manera constante, en nuestras bodegas en España contamos con una **Política Energética** que forma parte de nuestra Política del Sistema Integrado de Gestión. Esta política tiene como objetivo mejorar y optimizar nuestros recursos energéticos.

También es importante mencionar que en nuestras instalaciones de Pacs del Penedès, Vilafranca del Penedès, Constantí y Sant Martí Sarroca, contamos con la certificación **ISO 50001:2018** de eficiencia energética.

Es importante destacar que, para mejorar nuestra **eficiencia energética**, hemos llevado a cabo proyectos de construcción inteligente basados en la **arquitectura bioclimática**. Por ejemplo, hemos soterrado los almacenes y aislado las finas para mejorar su eficacia. Además, contamos con bodegas subterráneas para el envejecimiento de los vinos, que se encuentran aisladas de la radiación solar y, por lo tanto, requieren un bajo consumo energético.

Otro ejemplo de nuestra aplicación de la arquitectura bioclimática es la utilización de una cubierta de arenas blancas en la bodega Waltraud. Esta cubierta permite reflejar la energía solar y reducir las necesidades de climatización, gracias al llamado efecto albedo.





Mitigación: reducción de nuestra huella



OTRAS MEDIDAS DE REDUCCIÓN DEL CONSUMO ENERGÉTICO

- Seguimos con el cambio de luminaria en nuestras bodegas y centros productivos hacia alternativas más eficientes:
 - Instalación de campanas LED en el almacén de Colomé.
 - Cambio en varias fases de todos los focos a tecnología LED en las bodegas Pago del Cielo (Ribera del Duero y Rueda):
 - Segunda fase del cambio en la bodega Pago del Cielo (Ribera del Duero), con el cambio de un 34% de los focos de bodega a tecnología LED
 - Primera fase del cambio en la bodega Pago del Cielo (Rueda)
- Implementación del plan de reducción energético en la bodega Miguel Torres Chile derivado de la Auditoría de Eficiencia Energética realizada durante el 2021.

REDUCCIÓN DEL PESO DE LAS BOTELLAS

Continuamos con el plan de reducción de peso en la mayor parte de nuestras botellas, que supone una reducción muy significativa en las emisiones asociadas a su producción y transporte. En 2022 hemos realizado las siguientes acciones:

- Cambio en el diseño de las botellas de Clos Ancestral para el mercado de Canadá que ha logrado una reducción en el peso de 563 gr a 395 gr.
- En la misma línea, se ha producido una reducción en el peso de 563gr a 395gr de las botellas de Secret del Priorat para el mercado de Quebec.
- Se ha realizado un cambio en el diseño de las botellas de Pazo das Bruixas, lo que ha supuesto una reducción de 550gr a 395gr.
- Para las botellas de Celeste Roble y Celeste Verdejo se ha logrado una reducción de 450gr a 400gr.

17,81%

Reducción peso por botella de vino 2008-2022

6,05%

Reducción peso por botella de brandy 2008-2022



Mitigación: reducción de nuestra huella

TRANSICIÓN HACIA LA ENERGÍA VERDE

Actualmente, el 65% de nuestro consumo energético proviene de fuentes de energía renovables, incluyendo tanto nuestras fuentes de generación interna como aquellas adquiridas de terceros proveedores. Continuamos trabajando constantemente para asegurar que en todas nuestras oficinas y bodegas se suministre exclusivamente electricidad proveniente de fuentes renovables:

AUTOGENERACIÓN DE ENERGÍA

Poseemos instalaciones para la producción de energía renovable con el propósito de reemplazar el uso de combustibles fósiles por energía proveniente de fuentes renovables, tales como la solar y geotérmica.

La potencia autogenerada de nuestras instalaciones es de **6.110 kW**. Del total de energía que autogeneramos, un 86% proviene de biomasa y un 14% de energía fotovoltaica.

La electricidad producida en estas instalaciones es usada tanto para nuestro **consumo propio**, que representa un 21% dentro del total de energía consumida en 2022, como para la **venta de electricidad**. En ese sentido, este año 2022 hemos vendido 890.364 kWh.



2022

6.110 kW

Potencia de nuestras instalaciones de autogeneración

7.740.695 kWh

Consumo propio autogenerado

21%

Sobre el total del consumo energético

890.364 kWh

Venta de energía

2021

5.438 kW

Potencia de nuestras instalaciones de autogeneración

7.301.244 kWh

Consumo propio autogenerado

20%

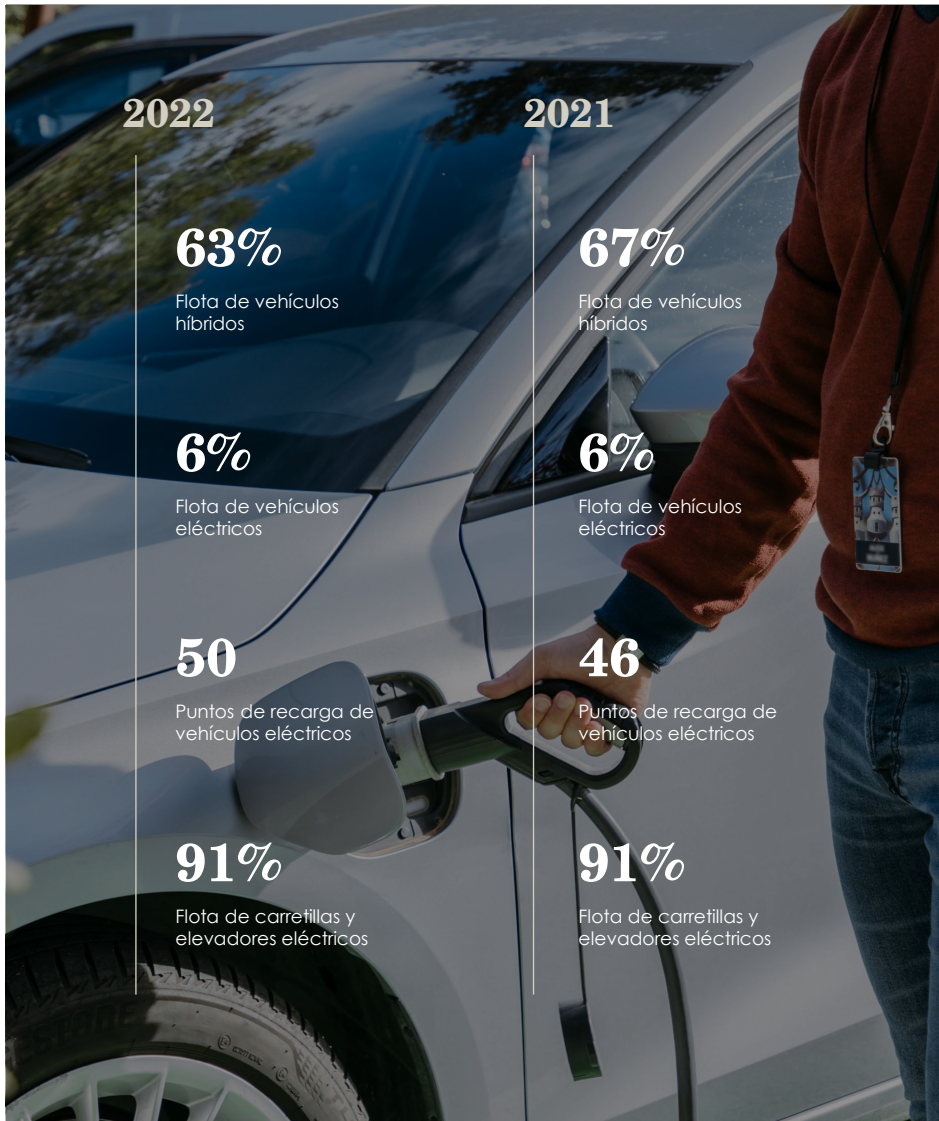
Sobre el total del consumo energético

883.698 kWh

Venta de energía



Mitigación: reducción de nuestra huella



MOVILIDAD SOSTENIBLE

En Familia Torres pensamos que podemos acelerar aún más nuestra transición hacia la energía verde enfocándonos en los vehículos y maquinaria.

En relación a esto, tenemos una flota compuesta por 228 vehículos, de los cuales **14 son eléctricos y 144 son híbridos**. Además, contamos con 50 puntos de recarga para estos vehículos en nuestras instalaciones, 4 más que el año pasado.

También contamos en la bodega Familia Torres Penedès con **dos trenes solares-eléctricos** que se utilizan durante las visitas y **bicicletas eléctricas** para facilitar la movilidad en la bodega.

Estamos progresando en la utilización de maquinaria eléctrica en nuestras bodegas, almacenes y terrenos para disminuir el consumo de combustibles fósiles en nuestras actividades directamente relacionadas con nuestro negocio. Actualmente, el 91% de nuestra flota de carretillas y elevadores utilizados en bodegas y almacenes son eléctricos.

Promoción de la bicicleta

En 2022, hemos llevado a cabo iniciativas como el incentivo del uso de la bicicleta para ir al trabajo. Con esta iniciativa, se pretende reducir las emisiones causadas por los vehículos de motor de combustión.

Carsharing

Para fomentar una movilidad más sostenible entre empleados, visitantes y la sociedad en general, tenemos una iniciativa de *carsharing*, que ofrece un servicio de alquiler de vehículos eléctricos. Desde su puesta en marcha en 2017, hemos logrado un ahorro total de 1.717 tCO₂eq en emisiones de gases de efecto invernadero.



Investigación: en busca de soluciones para combatir el cambio climático

Estamos invirtiendo importantes recursos en investigación para encontrar soluciones de adaptación y mitigación al cambio climático. Actualmente, uno de los campos en los que estamos trabajando es el desarrollo de tecnologías para capturar, almacenar y reutilizar el CO₂ generado durante la fermentación del vino, en colaboración con universidades y otras empresas.

Además, formamos parte y lideramos proyectos de gran envergadura tanto a nivel nacional como internacional para investigar el impacto del cambio climático en la producción de uva y vino, y desarrollar nuevas estrategias de adaptación y reducción de emisiones.

CAPTACIÓN Y REUTILIZACIÓN DE CO₂

Desde hace años, tenemos la inquietud de capturar y reutilizar el CO₂ liberado durante el proceso de fermentación del vino. A lo largo de estos últimos años hemos realizado distintos proyectos y pruebas piloto en colaboración con distintas universidades y centros de investigación.

La captura y fijación del CO₂ durante la fermentación del vino representa una oportunidad para reducir la cantidad de dióxido de carbono liberado a la atmósfera y, por lo tanto, contribuir a combatir el cambio climático. Asimismo, existe un creciente interés en fomentar tecnologías que permitan dar un segundo uso y valor a un CO₂ que de otra manera se desperdiciaría.

En el año 2020, comenzamos un nuevo proyecto para capturar el CO₂ generado durante la fermentación del vino. Este sistema, instalado en la bodega Familia Torres Penedès, nos permite capturar CO₂ de alta pureza. El CO₂ capturado lo reutilizamos como gas inerte para prevenir la oxidación del vino en los depósitos de fermentación. Este proyecto nos permite capturar alrededor de 20 toneladas de CO₂ anuales, lo que representa aproximadamente una tercera parte del CO₂ consumido en nuestra bodega. Al recuperar y reutilizar cada tonelada, podemos reducir nuestras emisiones al sustituir la compra de dióxido de carbono de origen fósil por el CO₂ de la fermentación.

Desde 2019, estamos colaborando con AEnnova en el proyecto **Life Heat-R**, cuyo objetivo es aprovechar el calor residual producido en la industria para generar electricidad.

Hemos puesto a disposición de AEnnova nuestras instalaciones de la bodega Familia Torres Penedès para facilitar la ejecución del proyecto piloto, transformando el calor producido por la caldera de biomasa en electricidad, reduciendo todavía más las emisiones de CO₂.



El agua como recurso compartido

El agua es vital para la existencia de la vida en nuestro planeta y también es imprescindible para nuestras actividades diarias. Por lo tanto, asumimos una gran responsabilidad en cuanto a su conservación y uso eficiente.

Con el propósito de optimizar su gestión a lo largo de nuestra cadena de valor, hemos establecido una **Política de Gestión del Agua**. Además, hemos calculado la huella de agua de Miguel Torres correspondiente al año 2021, siguiendo la metodología de la ISO 14046.

Usos del agua en Familia Torres



Proceso de elaboración



Refrigeración y generación de vapor



Limpieza de equipos e instalaciones



Higiene del personal (uso sanitario)



Sistemas contraincendios



Riego



MEDIDAS Y OBJETIVOS DE REDUCCIÓN Y REUTILIZACIÓN

Implementamos diversas **medidas** para reducir nuestro consumo de agua, tales como la revisión periódica de las instalaciones, el uso de boquillas difusoras de presión, el monitoreo remoto de nuestras instalaciones y la capacitación de nuestro personal. Además, establecemos objetivos específicos de manera periódica para mantenernos enfocados en esta tarea. Asimismo, contamos con diversas **instalaciones** que nos permiten **reutilizar y recircular el agua** en nuestros procesos, minimizando así nuestra extracción de recursos hídricos.

INICIATIVAS A DESTACAR

- **Bodega Familia Torres Penedès:** practicamos la recirculación y reutilización del agua en nuestras líneas de embotellado, así como del agua de purga de los circuitos abiertos de refrigeración. Además, también se regenera parte del agua tratada en la Estación de Depuración de Aguas Residuales (EDAR) de la bodega para su uso en riego, limpieza de bodega y refrigeración. Cabe destacar que se han regenerado 35,44 ML de agua este 2022.
- **Miguel Torres Chile:** se ha realizado una inversión para un proyecto de riego en Campo Nacimiento, con el objetivo de implementar un riego tecnificado en el campo, optimizando así el riego y el uso de agua en la zona para este propósito.

OBJETIVOS DE REDUCCIÓN

- **Celler Purgatori:** nos planteamos una meta de reducir nuestro consumo anual en un 5% por kg de uva elaborado con respecto al año anterior. Sin embargo, logramos superar ampliamente este objetivo, consiguiendo una reducción aún mayor, de un 13% en 2022.
- **Bodega Pago del Cielo (Ribera del Duero):** se fijó el objetivo de consumir menos de 0,15L por botella en el área de embotellado, el cual se ha cumplido obteniendo un consumo de 0,148L.
- **Bodega Pago del Cielo (Rueda):** objetivo de reducción de un 1% del consumo por botella producida, que hemos superado con una reducción del 20%.
- **Bodega la Carbonera:** se fijó el objetivo de reducción de consumo hídrico de un 2%, que hemos superado con creces reduciendo hasta un 11,8%.

*Megalitros.

**El aumento en el consumo de agua por botella producida se debe a la necesidad adicional de riego a causa de la escasez de lluvia.



Uso eficiente de los materiales

En Familia Torres, nos esforzamos por optimizar el uso de materiales en nuestros procesos productivos, eligiendo recursos de origen sostenible y trabajando en la minimización de residuos. También implementamos iniciativas de circularidad para prolongar la vida útil de los materiales. Es importante destacar que el **99%** de los materiales que utilizamos en la elaboración de nuestros vinos y brandies son **renovables**.

A pesar de lo anterior, seguimos trabajando en la reducción del consumo de materiales no renovables, como el plástico, y optando por alternativas con un menor impacto ambiental. En ese sentido, hemos implementado un **Plan Estratégico de Reducción del Plástico**.

- Seguimos con la instalación de fuentes de agua en nuestras instalaciones, para eliminar las botellas de plástico de un solo uso.
- Los elementos decorativos de las botellas (toritos y cupidos) se fabrican con material biodegradable que proviene de la caña de azúcar.

MEDIDAS DE REUTILIZACIÓN Y CIRCULARIDAD

Con el objetivo de aumentar la durabilidad de los materiales que utilizamos en nuestra cadena de valor, hemos implementado las siguientes medidas:

- En la producción de nuestras figuras decorativas de toritos, recuperamos las sobras y recortes de material para reutilizarlos en el proceso de producción. Durante el último año, el 36% de la producción provino de material reciclado.
- Con el objetivo de prolongar la vida útil de las barricas, las cuales tienen una duración promedio de unos cinco años, la mayoría de estas son utilizadas para el envejecimiento del brandy o vendidas a terceros.
- Desde hace más de una década, estamos reutilizando los residuos generados en las obras y reformas para darles una segunda vida a los materiales y así evitar costos de gestión y transporte al vertedero, así como la necesidad de adquirir nuevos materiales. Durante el último año, se generaron y reutilizaron un total de 3.252 toneladas de residuos de obras.

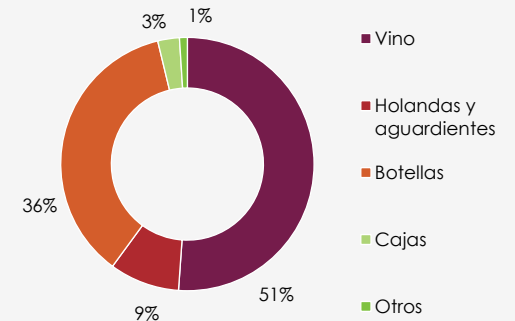
2022

99%

Materiales renovables

59% / 41%

Orgánicos (vino, holandas y otros) / no orgánicos (botellas, cajas y otros)



70.797 t

Materiales utilizados en el proceso de fabricación

1,27 kg

Consumo de materiales por botella producida

70%

De los materiales no orgánicos proceden de materias primas recicladas

2021

71.173 t

Materiales utilizados en el proceso de fabricación

1,24 kg

Consumo de materiales por botella producida

66%

De los materiales no orgánicos proceden de materias primas recicladas

Gestión de nuestros residuos

La generación de residuos y su gestión inadecuada tienen consecuencias negativas para el medio ambiente y el paisaje. Entre los impactos potenciales se encuentran la contaminación del suelo, el agua y el aire, así como la generación de olores desagradables. Además, la bioacumulación de sustancias en especies que forman parte de la cadena trófica y el aumento de los gases de efecto invernadero también son consecuencias negativas asociadas a la mala gestión de los residuos.

A nivel corporativo, la generación de residuos se produce en diferentes etapas del ciclo de vida del producto:

- Aguas arriba, consecuencia de la producción de materia prima, ya sea uva, materiales de envasado, servicios, productos y equipamientos.
- En nuestras instalaciones, durante el proceso de diseño del producto, la producción, el envasado y la logística.
- Aguas abajo, en la etapa posterior a la venta, relacionada con la distribución del producto, su comercialización y el post consumo.

Dada la importancia de preservar el medio ambiente, contamos con una **Política de Gestión Integral de Residuos** que establece directrices para la gestión de residuos en línea con los principios de minimización, reutilización, reciclaje y no generación de residuos.

Cabe destacar que el 98% de los residuos generados han sido valorizados, ya sea por reutilización o reciclado (15.330,21 t de no peligrosos y 57,17 t de peligrosos). El 2% restante, destinado a eliminación, han sido 233,57 t de residuos no peligrosos y 2,71 t de peligrosos.



DESPERDICIO ALIMENTARIO

En Miguel Torres somos conscientes de la importancia de reducir el desperdicio alimentario en nuestros servicios gastronómicos. Por ello, contamos con una **Política de Desperdicio Alimentario** y promovemos varias iniciativas en nuestros restaurantes:

- Ofrecemos un menú cerrado diario que limita la variedad de ingredientes, lo que facilita el control del inventario y reduce el desperdicio de alimentos.
- Elaboramos subproductos a partir de los restos y sobras de los ingredientes utilizados en la preparación de los platos.
- Incorporamos ingredientes comunes en varios platos para reducir el desperdicio de alimentos.
- Priorizamos la compra de productos de temporada, lo que implica una compra casi diaria y reduce la necesidad de almacenamiento prolongado.
- En el caso de las cartas de tapas, nos permite trabajar con producto ya racionado y envasado al vacío, implicando una minimización casi total de la merma.

OBJETIVOS DE REDUCCIÓN

CONSECUCCIÓN ACTUAL

Bodega Familia Torres Penedès

Residuos anuales de madera (2022 vs 2020)	-5%	-----	-14%
Residuos anuales banales (2022 vs 2020)	-5%	-----	-29%



EXCELENCIA

Actuar con excelencia,
comprometidos con el buen hacer,
el rigor y la calidad





Los más altos estándares de calidad

En Familia Torres, nos esforzamos por garantizar la excelencia y la calidad de nuestros productos, aplicando los más altos estándares en toda la cadena de valor.

Estamos convencidos de que el cuidado de la tierra es fundamental para obtener vinos de alta calidad. Es por eso que contamos con viñedos propios cultivados con el máximo respeto por el medio ambiente para obtener frutos de excelente calidad. Asimismo, trabajamos estrechamente con viticultores externos, brindándoles asesoramiento en la gestión y cuidado de los viñedos, compartiendo mejores prácticas y promoviendo hábitos de sostenibilidad. Para garantizar la calidad de nuestros productos desde el origen, nuestros viticultores deben cumplir con estrictos requisitos alineados con nuestras políticas corporativas.

Con el objetivo de asegurar la calidad y la mejora continua de nuestros procesos, así como la seguridad de nuestros productos terminados, hemos integrado todos nuestros controles en un **Sistema Integrado de Gestión** que se aplica a todas las bodegas y cuenta con las siguientes políticas:

- **Política del Sistema Integrado de Gestión** (que integra calidad y seguridad alimentaria) de las bodegas de Familia Torres en España.
- **Política de Seguridad Alimentaria.**
- **Política Integrada de Calidad e Inocuidad** de Miguel Torres Chile.

Nuestro Sistema de Gestión de Seguridad Alimentaria se fundamenta en los siete principios del Codex Alimentarius: sistema seguro, seguimiento y control, verificación del sistema, competencia técnica del personal, sistema de trazabilidad, comunicación con el consumidor y plan de contingencia.

Todas nuestras bodegas cuentan con la certificación **ISO 9001**, la cual se enfoca en la gestión de riesgos de calidad, la mejora continua, la satisfacción del cliente y la capacidad de proveer productos y servicios de calidad.

Además, nuestras instalaciones de Vilafranca del Penedès, Pacs del Penedès, Sant Martí Sarroca, Constantí y Curicó (Chile) cuentan con la certificación **ISO 22000** de Seguridad Alimentaria para su Sistema de Gestión de Seguridad Alimentaria.

EL ETIQUETAJE DE NUESTROS PRODUCTOS

El etiquetado de nuestros productos es fundamental para garantizar que el consumidor final reciba información precisa y relevante sobre el producto consumido, cumpliendo con la normativa de cada país y mercado en el que operamos:

- Información respecto la DO.
- Consumo responsable de alcohol.
- Alérgenos.
- Prohibición de consumo a menores.
- Información para embarazadas.
- Uso seguro del producto según fecha de consumo preferente.
- Método de eliminación: reciclaje en punto verde.

Para garantizar que nuestros productos cuenten con un etiquetado adecuado, contamos con procedimientos formalizados. Nos aseguramos de que todos los productos que elaboramos cumplan con las normativas de etiquetado de la Unión Europea y contamos con mecanismos de aprobación reforzados para los distribuidores externos a la UE.

2022

213

Colaboradores
dedicados a
seguridad alimentaria*

2021

204

Colaboradores
dedicados a
seguridad alimentaria*



*De los cuales 4 son propios del Departamento de Seguridad Alimentaria y el resto tienen funciones de seguridad alimentaria.



Nuestros proveedores

No solo nos enfocamos en garantizar la excelencia en nuestros procesos y resultados internos, sino que también exigimos altos estándares a todos los agentes que intervienen en nuestra cadena de valor. Esto se aplica a todos nuestros proveedores, asegurando así la calidad de nuestros productos y extendiendo nuestros valores y principios a lo largo de toda la cadena de suministro.

En España, contamos con una **Política de Proveedores** que se basa en los principios de ética y responsabilidad corporativa, mientras que en Chile contamos con la Política de Sostenibilidad y Comercio Justo. Ambas políticas nos permiten identificar y gestionar los riesgos asociados a la cadena de suministro, estableciendo requisitos mínimos para nuestros proveedores y fomentando una gestión sostenible en todo momento.

PROCESO DE HOMOLOGACIÓN DE PROVEEDORES

En 2017, en las empresas de Familia Torres en España, implementamos un proceso de homologación de nuestros proveedores estratégicos e importantes. Este proyecto tiene como objetivo homologar al 100% de estos proveedores en un futuro cercano. Los proveedores son evaluados y homologados en función de su naturaleza y capacidad de cumplir con los requisitos establecidos en la Política de Proveedores, asegurando su idoneidad para trabajar con nosotros.

- Registro en el portal de proveedores y adhesión a la política de proveedores y al modelo de ética de Familia Torres.
- Evaluación de los siguientes aspectos:
 - Calidad
 - Ética y responsabilidad corporativa
 - Responsabilidad civil
 - Seguridad alimentaria*
 - Seguridad, salud y bienestar**
 - Información medioambiental**
 - Información financiera**
- Visitas in situ a proveedores estratégicos o críticos.
- Análisis de riesgos y plan de continuidad para las referencias críticas.

EVALUACIÓN DE PROVEEDORES

Creemos firmemente en que las empresas tienen la responsabilidad de minimizar los impactos ambientales y sociales generados a lo largo de toda su cadena de valor, incluyendo aquellos derivados de la actividad de sus proveedores. Por ello, en España, no solo evaluamos la calidad de los materiales y el nivel de servicio de nuestros proveedores, sino que también consideramos criterios medioambientales en nuestras evaluaciones, lo que nos permite promover la mejora continua e innovación en todos los aspectos.

18

Evaluaciones realizadas con criterios ambientales

8

Auditorías de terceros realizadas mediante criterios ambientales y sociales***

FOCO EN PAÍSES DE RIESGO

Somos conscientes de que ciertas regiones pueden presentar mayores niveles de riesgo ambiental y vulneración de los derechos humanos. Por esta razón, tenemos procedimientos de control más estrictos para los proveedores que produzcan o subcontraten la fabricación en países con alto riesgo. Estos proveedores están sujetos a auditorías externas realizadas por entidades independientes que evalúan aspectos como la operativa, la responsabilidad social corporativa, el medio ambiente, la higiene, la seguridad y la salud. Dependiendo de los resultados de estas auditorías, evaluaremos la continuidad de nuestras relaciones con los proveedores.

PROVEEDORES DE UVA

Se llevan a cabo evaluaciones anuales a los viticultores que tienen mayor impacto en nuestro negocio, basadas principalmente en los siguientes criterios:

- Calidad de la uva.
- Control de pesticidas.

*Análisis adicionales en caso de proveedores de productos alimentarios, y de materiales en contacto directo con el producto, a fin de garantizar la seguridad alimentaria.

**Esta información se evalúa en los proveedores estratégicos. Se está trabajando para implementarlo también en el resto de proveedores.

***Auditorías realizadas por el grupo Interviñas.



Escucha activa de nuestros clientes y consumidores



Nos comprometemos a ofrecer excelencia y calidad para asegurar la satisfacción de nuestros **clientes, distribuidores y consumidores** que confían en nuestros productos. Para ello, tenemos un proceso que nos permite gestionar todas las comunicaciones, desde reclamaciones hasta agradecimientos, sugerencias o consultas.

En caso de que un cliente presente una reclamación o queja, se activa nuestro procedimiento **de atención al cliente externo**. Este procedimiento define las diferentes etapas y responsabilidades involucradas desde la recepción de la reclamación hasta la resolución y respuesta final al cliente. Nuestro equipo interno lleva a cabo una investigación del caso y se implementan medidas correctivas y preventivas para asegurarnos de que no vuelva a ocurrir en el futuro.

Nuestro proceso de atención al cliente prevé diversos **mecanismos de comunicación**, tanto a través de los canales habituales de nuestros clientes y distribuidores, como mediante canales adicionales de servicio al cliente y consumidor. Estos canales incluyen: contacto directo con nuestros gestores y representantes comerciales u otros colaboradores, buzones de contacto en la página web Familia Torres y en la página web de la tienda online El Petit Celler, correo electrónico directo y teléfono de atención al cliente online.

Con el objetivo de mejorar continuamente nuestra relación con los clientes y distribuidores, llevamos a cabo periódicamente **encuestas de satisfacción** para conocer su grado de satisfacción en varios aspectos, especialmente en relación a la calidad del producto y del servicio que reciben. A partir de los resultados obtenidos en estas encuestas, se establecen planes de acción específicos para mejorar la satisfacción de nuestros clientes y distribuidores.

Durante el año 2022, hemos llevado a cabo encuestas en Miguel Torres Chile a 73 clientes nacionales y 25 clientes de exportación, logrando un incremento en la satisfacción tanto de clientes nacionales como de clientes de exportación. Los resultados de dicha encuesta ha sido un **93% de satisfacción** en los clientes nacionales y de un **88%** en los clientes de exportación.

En las empresas de Familia Torres en España no se ha realizado la encuesta prevista dado que se está trabajando en una nueva metodología y un nuevo sistema de medición de la satisfacción del cliente.

Además, normalmente se realizan encuestas de satisfacción a los visitantes en nuestras principales bodegas para recoger la valoración de las visitas y las actividades enoturísticas, así como, encuestas de satisfacción post-venta a los clientes de *petitceller.com*.



Fomentando el consumo responsable

Cada vez son más los consumidores que prefieren hábitos de consumo saludables y moderados. Al mismo tiempo, la responsabilidad social de los países aumenta, regulando el consumo de alcohol o aumentando los impuestos para los vinos con mayor graduación. En Familia Torres, apoyamos y fomentamos el consumo responsable a través de nuestras gamas de productos y diversas iniciativas, como:

VINOS DE BAJA GRADUACIÓN

Con el objetivo de responder a las tendencias actuales, en Familia Torres contamos con 15 opciones de vinos de baja graduación (5,5%) y desalcoholizados (0,0%).

PUBLICIDAD RESPONSABLE

Nuestro departamento de Marketing sigue pautas de publicidad responsable centradas en el fomento del consumo moderado y responsable.

ACTIVIDADES ENOTURÍSTICAS

Nuestras experiencias enoturísticas y las visitas a nuestras bodegas tienen como objetivo educar a los visitantes sobre el consumo responsable del vino, fomentando una cultura del vino en la que se valore la moderación y el disfrute responsable. Así, se busca proporcionar herramientas para apreciar la complejidad de nuestros vinos y al mismo tiempo concienciar sobre la importancia de mantener un equilibrio en el consumo de alcohol.

WINE IN MODERATION

En Familia Torres nos sumamos a la iniciativa Wine in Moderation, una asociación creada en 2011 que promueve la moderación y la responsabilidad en el consumo de vino en más de 26 países. Para difundir esta idea entre los consumidores, aplicamos el logo "Wine in Moderation" en la contraetiqueta de nuestros vinos como Sangre de Toro, De Casta y Viña Sol, así como en los lanzamientos globales y regionales más recientes.

FIVIN

Familia Torres es miembro fundador y patrono de la Fundación para la Investigación del Vino y la Nutrición (FIVIN), creada en 1992 con el objetivo de investigar los efectos beneficiosos del consumo moderado de vino sobre la salud.





*venta Digna
Fair Trade*

COOPERACIÓN

El éxito depende del trabajo de todos, cooperando para hacer realidad la misión y la visión





Defensa de los derechos humanos

Para asegurar que se respetan los derechos humanos en todas nuestras actividades, seguimos estrictamente nuestro modelo de ética y responsabilidad corporativa*, el cual incluye nuestro Código de Conducta y Ética Empresarial y nuestra Política de Ética y Responsabilidad Corporativa.

En ambos documentos se hace referencia explícita a nuestra preocupación por la defensa de los derechos humanos, así como por la promoción y el cumplimiento de las disposiciones de los convenios fundamentales de la Organización Internacional del Trabajo (OIT), favoreciendo y apoyando:

- La libertad de asociación y el derecho a la negociación colectiva.
- La eliminación toda forma de trabajo forzoso u obligatorio.
- La abolición del trabajo infantil.
- La eliminación de la discriminación en el empleo y la ocupación.

Además, para asegurar el cumplimiento de nuestros compromisos en materia de derechos humanos, contamos con un canal de denuncias disponible para nuestros colaboradores, distribuidores y proveedores homologados en España y Andorra, en caso de vulneración de estos derechos.

Es importante destacar que, con el objetivo de prevenir riesgos de vulneración de derechos humanos, exigimos que todos nuestros proveedores estratégicos e importantes se homologuen y revisamos que no hayan incurrido en incumplimientos de legislación en materia de derechos humanos durante este proceso. Asimismo, realizamos este mismo control a los nuevos distribuidores.

Asimismo, nos aseguramos de que tanto nuestro personal interno como externo de seguridad reciban formación en materia de derechos humanos, prestando especial atención al derecho a la vida, la integridad y la libertad individual. En concreto, todos los miembros de nuestro equipo de seguridad en España y Chile han recibido formación en derechos humanos. Además, exigimos que todas las empresas de seguridad que contratamos garanticen que todos los trabajadores que prestan servicios en nuestras instalaciones hayan recibido la formación en derechos humanos aplicado a la seguridad y dispongan de la acreditación correspondiente.



Bodega Familia Torres Penedès

Auditada bajo los estándares de SMETA
(Sedex Members Ethical Trade Audit)

Condiciones laborales



Como parte de nuestro compromiso continuo con la debida diligencia en materia de derechos humanos, en 2022 ha entrado en aplicación nuestra **Política de Derechos Humanos**.

Además, también hemos empezado a desarrollar un proyecto de **debida diligencia en derechos humanos**, empezando por la identificación de riesgos de vulneración de derechos humanos en toda nuestra cadena de valor. Continuaremos con el desarrollo de este proyecto en 2023.

*En proceso de implementación en las filiales de China y Chile.



Desarrollo social y económico de las comunidades locales

Nuestro compromiso con la responsabilidad social corporativa nos lleva a estar fuertemente comprometidos con el entorno local en el que operamos, procurando garantizar el bienestar social y el desarrollo económico de las comunidades locales y los proveedores con los que trabajamos.

INICIATIVAS DE CONTRIBUCIÓN A LA COMUNIDAD

Realizamos proyectos e iniciativas de colaboración con el objetivo de generar un impacto positivo en las comunidades locales.

Impulsamos el **voluntariado corporativo** para involucrar a nuestros colaboradores en iniciativas sociales en beneficio de las comunidades locales.

Generamos un impacto en la comunidad de manera directa a través de **donaciones**, tanto económicas como en especie, a **asociaciones benéficas, fundaciones e institutos de investigación** (que no guardan relación con nuestra actividad).

Trabajamos en colaboración con agentes locales de la comunidad a través de **convenios de colaboración y patrocinios** con el objetivo de respaldar iniciativas y proyectos notables o especialmente beneficiosos para la comunidad local. Nos enfocamos en las siguientes áreas de actuación:

- Fiestas locales.
- Actividades culturales y deportivas.
- Fomento del turismo.
- Escuelas, universidades y formación.

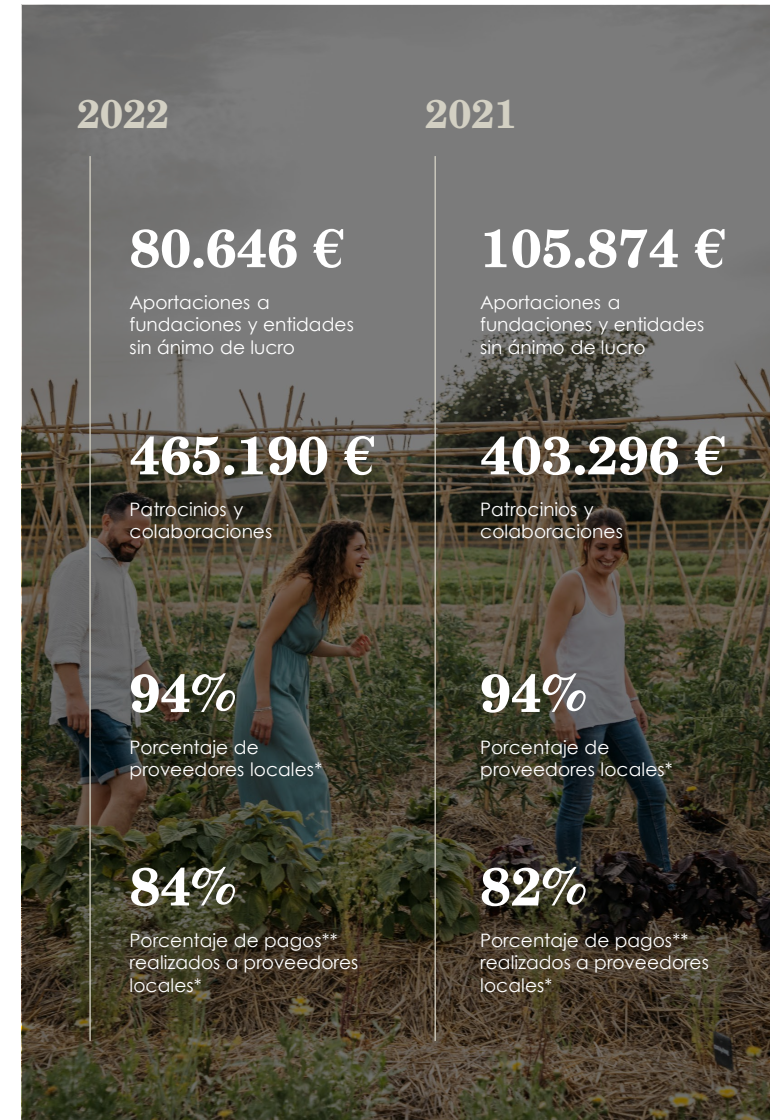
PROMOCIÓN DEL ABASTECIMIENTO LOCAL

Como parte de nuestro compromiso con el desarrollo económico de las comunidades locales donde operamos, damos prioridad a la selección de proveedores locales* para apoyar su bienestar y crecimiento.

Asimismo, nos esforzamos por mantener relaciones cercanas y transparentes con nuestros proveedores locales para asegurar beneficios mutuos, así como para la comunidad local. Creemos que el apoyo a los proveedores locales tiene múltiples ventajas para nuestro negocio, como la proximidad cultural con los proveedores, reducción de los tiempos de entrega, contribución al crecimiento de la economía local, reducción de los costos asociados al transporte y disminución de las emisiones de gases de efecto invernadero relacionadas con el transporte de mercancías.

*Se consideran proveedores locales aquellos que son del mismo país que la empresa de Familia Torres a la cual suministra.

**Los importes de los pagos utilizados para el cálculo incluyen impuestos.





Desarrollo social y económico de las comunidades locales

PROYECTO COMERCIO JUSTO

En Chile, nuestro compromiso con la compra responsable es aún más relevante debido a la brecha existente entre los grandes productores y los pequeños viticultores que suelen estar sujetos a los caprichos del clima y a los precios de mercado determinados por las grandes corporaciones. Es por ello que en 2010 lanzamos en Chile el **proyecto Comercio Justo**, como una muestra de nuestro compromiso con fortalecer a los pequeños viticultores para garantizar la igualdad en las condiciones comerciales y la sostenibilidad del sector, y se basa en las siguientes líneas de acción:



Preservación de las variedades tradicionales chilenas. Fomento y promoción de cepas autóctonas y variedades olvidadas.



Colección de vinos La Causa. Proyecto de trabajo realizado conjuntamente entre Miguel Torres Chile y los pequeños productores de cepas tradicionales.



Primas de inversión social. Los pequeños viticultores certificados por Fair Trade no solo reciben un precio justo por la venta de sus productos, sino que también obtienen una prima por cada botella de Fair for Life vendida. Esta prima se utiliza para financiar proyectos que buscan mejorar la calidad de vida de la comunidad, tanto de manera interna para los trabajadores y sus familias, como de manera externa para las comunidades cercanas a cada uno de los puntos de explotación.

Dentro de los proyectos ejecutados en 2022, se encuentran:

- Implementación de un invernadero en la escuela Arturo Alessandri de Romeral.
- Donación de contenedor a la escuela Agustín Torres para la habilitación de espacio adicional con material didáctico, deportivo y mobiliario de la escuela.
- Entrega de invernaderos para los trabajadores de los campos de San Agustín e Itata, contribuyendo a que puedan tener sus propias cosechas para abastecer de alimentos a sus familias.
- Donación de equipamiento de protección y de material contra incendios a diversos cuerpos de bomberos como los Bomberos de Flor del Llano San Clemente, Bomberos Sector Aguas Negras, Bomberos de Curicó, y Bomberos Sector Mariposas San Clemente.

Se dispone de una política de Sostenibilidad y Comercio Justo en Chile, que se basa en los siguientes compromisos:

- Respetar los derechos humanos y las leyes laborales vigentes.
- Establecer un entorno propicio para las relaciones laborales justas.
- Garantizar el pago mínimo del Comercio Justo.
- Fomentar el uso adecuado de los recursos generados por las primas de Comercio Justo.
- Potenciar una cultura de respeto al medioambiente.



Desde el año 2010, Miguel Torres Chile ha sido reconocida con la Certificación de Comercio Justo bajo el modelo Fair for Life. Esto significa que la bodega paga un precio justo por las materias primas, lo que permite el desarrollo de los agricultores locales, especialmente aquellos de menor tamaño que se encuentran en desventaja competitiva.

1,17M \$

Destinados a proyectos Fair Trade desde la obtención de la certificación en 2010



Fundación Familia Torres

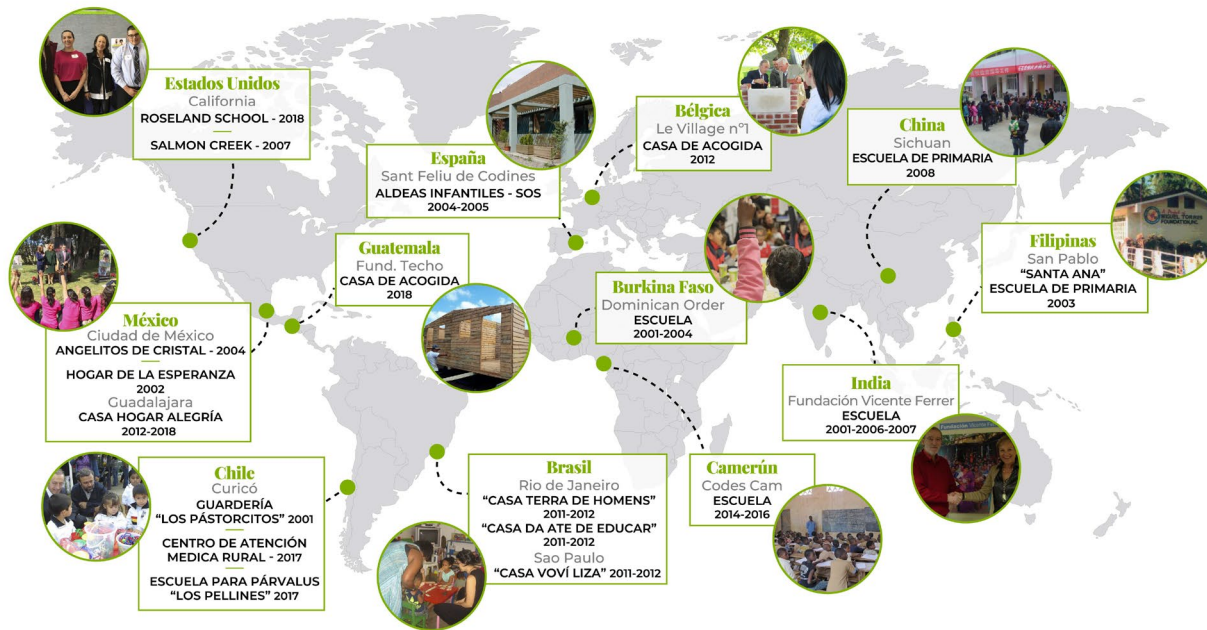
Desde su creación en 1986 la Fundación Familia Torres ha impulsado más de 400 proyectos de cooperación en todo el mundo orientados a los siguientes objetivos principales:

- Protección de la infancia mediante la construcción de centros educativos y hogares de acogida para niños y niñas huérfanos/as con riesgo de exclusión social.
- Empoderamiento de la mujer y lucha contra la violencia de género.
- Mejora de la salud en colectivos con necesidades.
- Acercamiento de la cultura a la población.
- Ayuda humanitaria y ayuda en zonas afectadas por desastres naturales.

Durante este 2022, las ayudas de la Fundación se han centralizado en los proyectos escogidos en la convocatoria de ayudas realizada durante el 2021. Se escogieron 5 entidades, una dedicada a promover ayudas a niños y niñas de CRAEs (Centro Residencial de Acción Educativa) y a menores no acompañados, otra a mejorar la asistencia sanitaria a personas sin hogar y, las tres restantes, ayudan a mujeres en situación vulnerable a volver a insertarse en nuestra sociedad.

A principios de 2022 se acogieron dos familias procedentes de Ucrania a las que hemos ayudado a regularizar su situación en nuestro país.

También se ha colaborado con la entidad mexicana Angelitos de Cristal, especializada en la atención de niños que padecen la enfermedad de los "huesos de cristal - osteogénesis imperfecta", dando soporte económico a la entidad para cubrir sus gastos de mantenimiento.

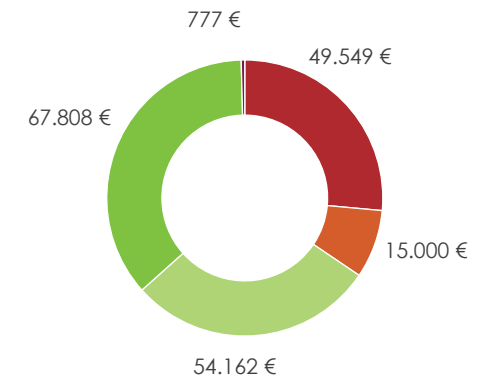


23

Proyectos Fundación Familia Torres

187.296 €

Ayudas Fundación Familia Torres



- Ayudas a colectivos con necesidades
- Ayudas a la cultura y el arte
- Ayudas a la infancia
- Ayudas a mujeres y familias
- Ayudas medioambientales y desastres naturales

Fundación Familia Torres



Proyecto Hasen

Acogida residencial y apoyo psicológico a mujeres y menores vulnerables para favorecer la reinserción en la sociedad y en el mercado laboral.



Proyecto Hospital de Calle

Dedicado a ofrecer cobertura sanitaria, de médicos especialistas como dermatólogos, podólogos, psicólogos, etc., a personas que viven en la calle.



Proyecto Puntadas de libertad

Brinda apoyo y capacitación a nivel personal y profesional a mujeres provenientes de centros penitenciarios de Catalunya, con el fin de lograr su inclusión social y laboral.



Proyecto "Espacio Familiar"

Proyecto de atención psicológica y psicosocial a las familias, niños, niñas y adolescentes del CRAE Toni Inglés.



Proyecto Angelitos de Cristal

Soporte económico para el mantenimiento del centro para niños/as con "osteogénesis imperfecta", de cuya construcción se colaboró previamente en 2008.

OTRAS COLABORACIONES





CURIOSIDAD

Conexión constante con el entorno
para identificar las necesidades,
oportunidades y tendencias





En constante innovación

Promovemos la innovación porque consideramos que es esencial para progresar hacia prácticas más sostenibles y disminuir nuestro impacto ambiental.

Con el propósito de avanzar hacia la viña que aspiramos a tener en el futuro, desarrollamos diversos proyectos de Investigación, Desarrollo e Innovación (I+D+i) que buscan mejorar su calidad y reducir los impactos del cambio climático en ella.

2022

11

Proyectos I+D+i

1.122.199 €

Gastos I+D+i

42.236 €

Inversión en I+D+i

2021

9

Proyectos I+D+i

884.751 €

Gastos I+D+i

168.859 €

Inversión en I+D+i

OPEN INNOVATION

En 2017, el departamento de Innovación y Conocimiento implementó una nueva estrategia para fomentar la innovación a través de la colaboración con *startups*, con el propósito de establecer relaciones beneficiosas para ambas partes.

La colaboración con Familia Torres puede brindar a la startup una oportunidad de acelerar su crecimiento a través de diversas formas de colaboración, como la realización de pruebas piloto, validación de su tecnología, recomendación en el sector e incluso, en algunos casos, inversión económica.

Por nuestra parte, esta colaboración nos ofrece la posibilidad de adoptar nuevas tecnologías, abordar los desafíos del negocio de manera ágil, probar nuevos modelos de negocio, identificar talentos y explorar posibles nuevas líneas de negocio con una visión de futuro.

Durante el 2022 se contactó con 166 startups y se iniciaron cuatro nuevas colaboraciones.

Durante 2022, participamos en la segunda edición de HORECA CHALLENGE, junto con DAMM, MEDIAPRO y el nuevo partner PEPISICO. En esta edición, presentamos tres nuevos retos con el objetivo de ayudar al sector HORECA, y recibimos más de 100 candidatos. Finalmente, se seleccionaron a 3 ganadores con los que se realizaron 3 pilotos financiados conjuntamente por las cuatro corporaciones. A finales de 2022 presentamos los resultados de estos pilotos.

También participamos en el ámbito de la sostenibilidad, en el reto de la escasez del agua de la mano del EIT (Instituto Europeo de Innovación y Tecnología). Después de evaluar las soluciones propuestas por alrededor de 40 startups y pequeñas y medianas empresas, finalmente se seleccionó a la startup EZPack para realizar un piloto durante el primer semestre de 2023.





En constante innovación

PROYECTO DE RECUPERACIÓN DE VARIEDADES ANCESTRALES

Interno

Se trata de nuestro proyecto de innovación por excelencia, iniciado en la década de los ochenta. Tiene como objetivo recuperar variedades de uva ancestrales perdidas tras la plaga de la filoxera, que tengan un gran potencial enológico y sean más resistentes a altas temperaturas y a la sequía.

PROYECTO VITIS AGROLAB

Interno

Desde 2018, estamos llevando a cabo un proyecto interno que implica la realización de ensayos de riego y manejo de la vid para observar y evaluar las diferencias agronómicas y enológicas según el tratamiento de riego y el sistema de conducción de las cepas, y su capacidad para mitigar el cambio climático. El proyecto cuenta con la colaboración científica del Instituto de Investigación y Tecnología Agroalimentarias (IRTA), así como la colaboración de diversas startups.

PROYECTO GO REBO2VINO

Consortio

Subvencionado

Proyecto iniciado durante el 2022 cuyo objetivo es conocer la viabilidad técnica, económica y ambiental de llevar a cabo la implementación de un sistema de reutilización de las botellas estándar de vidrio usadas en el sector vitivinícola español.

PROYECTO GO VITIREGENERARE

Consortio

Subvencionado

Proyecto iniciado durante el 2022 cuyo objetivo es demostrar y validar prácticas agronómicas que contribuyan a regenerar la salud y vitalidad de los suelos agrícolas para conseguir una viticultura regenerativa más sostenible y que implique una mejora de la biodiversidad.

PROYECTO INTERREG SUDOE COPPEREPLACE

Consortio

Subvencionado

Este proyecto busca dar continuidad a uno anterior que finalizó en 2020, con el mismo objetivo de reducir la dosis de tratamientos fitosanitarios. Se centra en el desarrollo de un sistema de aplicación de producto variable en función del vigor de las cepas, utilizando imágenes de vigor obtenidas mediante satélite. Desde el inicio del proyecto se han llevado a cabo diversos ensayos, entre ellos pilotos con productos alternativos que ayudan a reducir el uso de cobre y azufre, con micropartículas y nanopartículas de estos elementos, y de cubierta vegetal en el suelo para mejorar la biodiversidad del mismo y estudiar la captación de CO2.

PROYECTO LIGHT IS LIFE

Consortio

Subvencionado

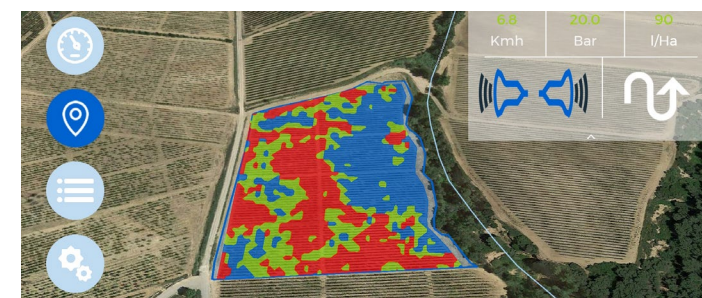
En 2021 se inició un proyecto demostrativo que busca utilizar la luz UV (Ultravioleta) para estimular las defensas naturales de las plantas, con el objetivo de reducir la aplicación de tratamientos fitosanitarios en el viñedo.



Proyecto Go Rebo2vino



Proyecto Go Vitiregenerare



Proyecto Interreg Sudoe Coppereplace



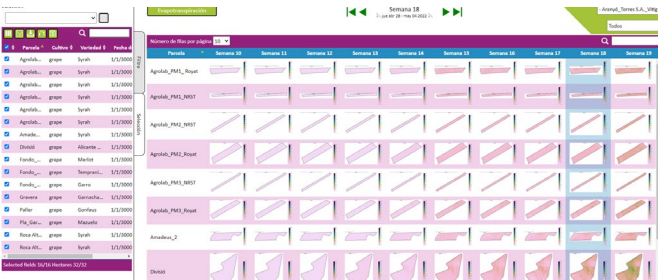
En constante innovación



Proyecto Famyng



Proyecto Go Ateneaa



Proyecto Vitigeoss

PROYECTO HORIZON 2020 - FARMYNG

Consortio

Subvencionado

Desde 2019 estamos llevando a cabo un proyecto en colaboración con un consorcio de empresas y financiado por la Unión Europea (UE) con el objetivo de desarrollar la primera gran cadena de valor a gran escala basada en productos biológicos. El proyecto se centra en la producción de alimentos sostenibles, seguros y de alta calidad a partir del insecto Tenebrio molitor, también conocido como gusano de harina, como fuente de origen innovador.

PROYECTO EIT WATER SCARCITY CHALLENGE

Consortio

Subvencionado

A finales de 2022 se inició un proyecto piloto para la implementación de un sistema de desalinización alimentado con paneles solares y capacidad de trabajar 'off-grid', (sistema de generación fotovoltaica autónomo que no se encuentra conectado a la red eléctrica), con un uso reducido de energía. Además, dicho proyecto tiene como objetivo mejorar la calidad del agua de riego, teniendo un impacto positivo sobre el producto final.

PROYECTO GO ATENEAA

Consortio

Subvencionado

A mediados de 2021 se inició un proyecto de innovación que consiste en la aplicación de proteína de insecto (de la especie Tenebrio Molitor) para la alimentación animal y frass (deyecciones de cultivos de insectos) en la agricultura orgánica.

PROYECTO VITIGEASS

Consortio

Subvencionado

Proyecto iniciado durante el año 2020, que tiene como objetivo el desarrollo de un producto comercial que mejore la toma de decisiones en el campo, en los ámbitos de fenología, irrigación, tratamiento de enfermedades, y gestión de las operaciones en el viñedo.

PROYECTO MISIONES AGRARIA

Consortio

Subvencionado

Este proyecto, iniciado en colaboración con otras organizaciones durante el año 2021, tiene como objetivo explorar la aplicación y viabilidad de la inteligencia artificial (IA) y otras tecnologías de la Industria 4.0, en soluciones que permitan transformar el sector agroalimentario español en uno más tecnológico, innovador, sostenible y comprometido con la eficiencia energética y la reducción de la huella de carbono.

Nuestra participación en el proyecto consiste en llevar a cabo ensayos en el viñedo para investigar la viabilidad de la aplicación de inteligencia artificial en la predicción de la cosecha a partir de imágenes satelitales y datos agroclimáticos, además de la implementación de un algoritmo de IA que nos permita gestionar de manera eficiente la posterior compra de uva.



Construyendo alianzas para impulsar el cambio

Somos conscientes de que para lograr grandes cambios transformacionales es esencial construir alianzas y unir fuerzas para alcanzar resultados conjuntos. Por ello, nos esforzamos por ser agentes de cambio en el sector, fomentando la innovación como motor fundamental para avanzar hacia prácticas más sostenibles que permitan reducir nuestro impacto en el entorno en el que operamos.

336.711€

Afiliaciones a asociaciones sectoriales, medioambientales y otras



International Wineries for Climate Action (IWCA)

En 2019, en colaboración con la bodega californiana Jackson Family Wines, fundamos [International Wineries for Climate Action \(IWCA\)](#), una iniciativa que agrupa a bodegas de todo el mundo con el objetivo de reducir las emisiones de gases de efecto invernadero (GEI) a corto y medio plazo, y alcanzar la neutralidad climática en 2050.

La misión de IWCA es fomentar la creación de estrategias de mitigación del cambio climático y la descarbonización del sector vitivinícola a nivel mundial, sensibilizando sobre la necesidad de abordar urgentemente los efectos del cambio climático. Además, promueve la adopción de inventarios de huella de carbono que contemplen los tres alcances y el desarrollo de estrategias y mejores prácticas para reducir las emisiones de gases de efecto invernadero (GEI).

Miguel A. Torres, miembro de la cuarta generación de la familia, es el presidente de esta asociación.



Asociación Viticultura Regenerativa

En el marco de nuestros esfuerzos por impulsar la regeneración de la viticultura, en 2021 cofundamos la [Asociación de Viticultura Regenerativa](#), junto a la consultora AgroAssessor y otras bodegas. La asociación tiene como objetivo unir los esfuerzos de diferentes viticultores para crear un espacio de intercambio de conocimientos y experiencias. Además, busca fomentar la implementación de prácticas regenerativas en la gestión de los viñedos y promover una comunidad que pueda acompañar y motivar a otros actores del sector a seguir este camino.

En este espacio de intercambio entre viticultores y agricultores se promueven diversas actividades que fomentan la difusión de nuestros objetivos, logros y mejores prácticas. Entre ellas, destacan foros de discusión, mesas redondas, visitas, jornadas, conferencias, simposios y programas de formación.

Miguel Torres Maczassek, perteneciente a la quinta generación de la familia, es el presidente de esta asociación.



INNOVI

Familia Torres es miembro asociado del clúster vitivinícola de Catalunya Innovi, que está compuesto por más de 50 actores del sector y tiene como objetivo impulsar la competitividad de las empresas del sector mediante la innovación.

La vicepresidenta del clúster es Mireia Torres Maczassek, perteneciente a la quinta generación de la familia.



Plataforma Tecnológica del Vino (PTV)

Familia Torres forma parte de la Plataforma Tecnológica del Vino, una iniciativa que tiene como objetivo unir esfuerzos en el campo de la I+D+i de todos los agentes del sector para promover la colaboración entre empresas y científicos.

La presidenta actual de esta plataforma es Mireia Torres Maczassek, miembro de la quinta generación de la familia.



Construyendo alianzas para impulsar el cambio

En Familia Torres, creemos que ser agentes de cambio implica impulsar iniciativas conjuntas con diversos grupos de interés para concienciar al sector sobre la importancia de la sostenibilidad. Por ello, nos enorgullece destacar los siguientes proyectos llevados a cabo con el objetivo de promover prácticas más sostenibles que consideren el futuro de nuestro planeta.

Plan de proveedores

Establecemos una estrecha colaboración con nuestros proveedores de uva. Anualmente, les comunicamos una serie de medidas y consejos para reducir su huella en el campo y promovemos prácticas de cultivo respetuosas con el medioambiente. Además, les animamos a que calculen sus emisiones para fomentar la concienciación y la mejora continua.

Jornadas ambientales

Cada año, en colaboración con la Universidad de Barcelona, organizamos las Jornadas Ambientales, donde expertos de renombre discuten temas relevantes sobre el medio ambiente y el cambio climático. Este año se ha debatido el modelo energético ante la emergencia climática, y se ha celebrado un proceso participativo para recoger la opinión de la ciudadanía en materia medioambiental.

Ayuda al autoconsumo para colaboradores

Promovemos la instalación de paneles solares en las viviendas de nuestros colaboradores en España, apoyando la compra de dos paneles fotovoltaicos por cada uno adquirido por el colaborador, con un límite de cuatro por persona (equivalente a 1.320 W de potencia).

Premios Torres & Earth

Cada año, entregamos los Premios Torres & Earth para reconocer los esfuerzos de proveedores, divulgadores y territorios en la lucha contra el cambio climático. En esta última edición, los galardonados han sido los proveedores Tomàs Peig, Logística Juan Ruiz y Verallia, el territorio Caldes de Montbui y el divulgador José Luis Gallego.

En la segunda edición de los premios Torres & Earth al Voluntariado, en el que se premia a las Agrupaciones de Defensa Forestal de Catalunya y otras asociaciones ambientales que llevan a cabo proyectos para la mejora de la biodiversidad, la conservación de bosques, etc., se ha galardonado a la ADF Pla de Bages, la ADF Sant Martí de Tous y la Asociación Mediambiental La Sínia.



Torres Brandy Zero Challenge

Queremos destacar nuestra iniciativa lanzada durante 2021 desde Torres Brandy: una competición internacional con el objetivo de concienciar sobre la reducción del impacto ambiental en el sector de la coctelería, tanto para los establecimientos como para los consumidores.

Se trata de una iniciativa global de la marca que se presenta a todos los mercados estratégicos de Torres Brandy. Una vez los mercados deciden participar activan la competición localmente. El objetivo es premiar al mejor proyecto de bar sostenible presentado por parte de bartenders o propietarios.

La competición incluye la elección de un finalista local en cada país, que representará al país en la final global. El ganador de la final global obtiene 25.000€ para llevar a cabo su proyecto y 5.000€ a título personal. Esta iniciativa se realizará anualmente.*



*Cabe mencionar que en el momento de la realización de este informe solamente se han llevado a cabo las finales locales. La celebración de la final global se celebrará en Barcelona en marzo de 2023.



ANEXOS



Acerca de esta memoria

La presente Memoria recoge el Estado Consolidado de Información No Financiera de Miguel Torres S.A. y las sociedades dependientes (en adelante, Familia Torres), correspondiente al ejercicio finalizado el 31 de diciembre de 2022. En concreto, recoge la información de las sociedades mostradas en la tabla inferior.

Cabe mencionar que, debido a su poca materialidad, quedan excluidas de la información sobre cuestiones relativas al personal las sociedades promotoras de Estados Unidos (Miguel Torres USA, Inc.) e Irlanda (Wine Tech, Ltd.).

Con el fin de simplificar el modo en el que este informe hace mención a los distintos alcances de la información reportada, aplican las siguientes referencias:

- Bodega Familia Torres Penedès: bodega de Pacs del Penedès
- Bodega Familia Torres Priorat: bodega de la DOQ Priorat
- Familia Torres: Miguel Torres S.A. y sociedades dependientes
- La Carbonera: bodega y finca de la DOQ Rioja
- Miguel Torres: Miguel Torres S.A. (sociedad matriz)
- Miguel Torres Chile: bodega de Curicó (Chile)
- Pago del Cielo: bodegas y fincas de la DO Rueda y DO Ribera del Duero
- Purgatori: bodega y finca de la DO Costers del Segre

El informe ha sido elaborado utilizando como referencia los *Sustainability Reporting Standards* (estándares GRI) de *Global Reporting Initiative*, para dar respuesta a los requerimientos de la Ley 11/2018, de 29 de diciembre, de Información No Financiera y Diversidad.

También se han aplicado los principios para la definición de contenido y calidad del informe que recoge la Ley 11/2018 de Información No Financiera y Diversidad.

- **Comparabilidad:** la información tiene que permitir la comparación del desempeño económico, social y ambiental con otras empresas, así como con una misma en el transcurso del tiempo y con los objetivos establecidos por la propia organización.
- **Materialidad y Relevancia:** se tratan con mayor atención los temas que reflejan impactos significativos económicos, ambientales y sociales de la organización y que influyen sustancialmente en las valoraciones y decisiones de los grupos de interés.
- **Fiabilidad:** se reúne, registra, analiza y comunica la información y procesos utilizados para la preparación del informe, de modo que puedan ser objeto de revisión y que proporcione seguridad a los grupos de interés conforme la información que han recibido tiene la suficiente fiabilidad, calidad y materialidad.

Miguel Torres, S.A.

PRODUCTORAS

España

Selección de Torres, S.L.U.
Soto de Torres, S.L.U.
Jean Leon, S.L.U.
Torres Priorat, S.L.U.
Agulladolç, S.L.U.
Torres Ecològic, S.L.U.

Chile

Sociedad Vinícola Miguel Torres, S.A.

DISTRIBUIDORAS

España

Excelsia Vinos y Destilados, S.L.U.
El Petit Cellar, S.L.U.
Ribera del Duero, S.L.U.
Distribuidora de vinos Rosaleda, S.L.U.
Torres Import, S.A.U.
Excelsia Canarias Vinos y Destilados, S.L.U.

China

Shanghai Torres Wine Trading, Co. Ltd.

Andorra

Vinissim, S.A.U.

HOLDINGS / PATRIMONIALES

España

Torres Áraba 2007, S.L.U.
Promociones Soto Eólica, S.L.U.
Torres Taiyo, S.L.U.
Miguel Torres Canarias, S.L.U.
Masos Flassada Sord, S.A.U.
Fransola, S.A.

Chile

Forestal Miguel Torres, S.P.A.

PROMOTORAS

Estados Unidos

Miguel Torres USA, Inc.

Irlanda

Wine Tech, Ltd.

RESTAURACIÓN

España

La Vinoteca Torres, S.L.U.

Chile

Comercial Miguel Torres, Ltd.

LOGÍSTICA

España

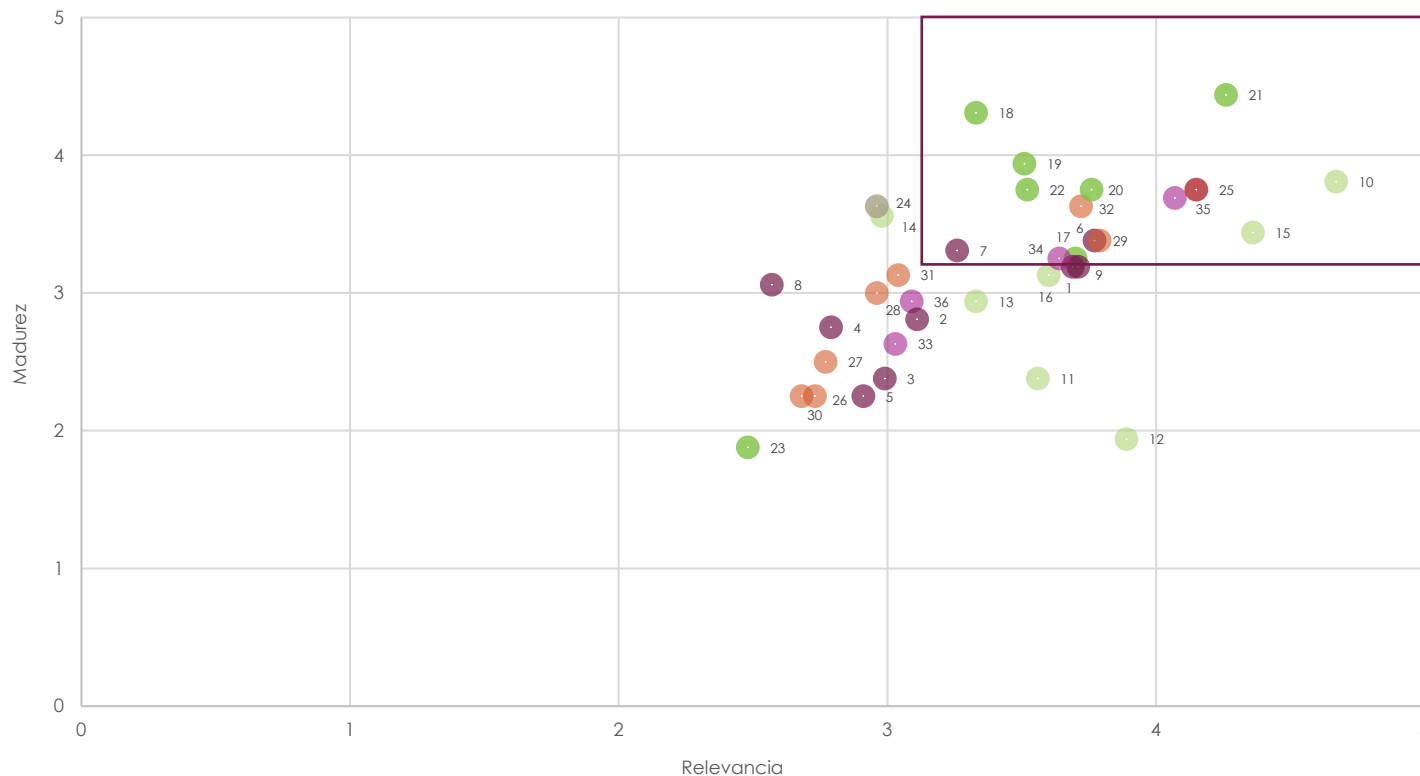
Colomé Angelats, S.L.U.

Análisis de materialidad

De acuerdo con el criterio de materialidad y relevancia, en 2018 se analizaron las actividades de Familia Torres con el objetivo de definir los aspectos más relevantes para la organización y sus grupos de interés, y en 2021 se realizó una actualización de la matriz de materialidad, mediante una revisión de los temas evaluados y mejorando el proceso de evaluación de dichos temas en los competidores y prescriptores (aquellas compañías que se considera que tienen capacidad de influencia en la compañía).

En 2022, si bien se no se ha realizado un análisis de materialidad específico y exhaustivo, se han evaluado los riesgos y asuntos priorizados obtenidos en años anteriores para valorar si siguen estando vigentes para este ejercicio. Como consecuencia del proceso, se ha observado que los riesgos y asuntos identificados son similares y por tanto siguen siendo válidos para este informe.

Esto nos ha permitido identificar los aspectos materiales actuales (marcados en **negrita** en el siguiente listado), atendiendo a la evolución de las tendencias del sector.



LISTADO DE ASPECTOS MATERIALES

- 1 Modelo de negocio
- 2 Modelo de gobierno
- 3 Ética e integridad
- 4 Anticorrupción
- 5 Competencia y gestión de precios
- 6 Impacto reputacional y gestión de marca**
- 7 Estrategia de sostenibilidad**
- 8 Participación de los grupos de interés
- 9 Gestión del impacto de una pandemia
- 10 Gestión de la Calidad**
- 11 Seguridad alimentaria
- 12 Trazabilidad y etiquetado
- 13 Privacidad de datos personales
- 14 Customer Care
- 15 Nuevos requerimientos (ecológico, sostenible, orgánico, vegano, otros)**
- 16 Consumo responsable
- 17 Biodiversidad**
- 18 Sistema de gestión medioambiental**
- 19 Recursos energéticos**
- 20 Gestión del agua**
- 21 Cambio climático**
- 22 Economía circular y residuos**
- 23 Edificios sostenibles
- 24 Evaluación y homologación de proveedores
- 25 Proyectos I+D+i**
- 26 Relaciones laborales
- 27 Organización del tiempo de trabajo
- 28 Remuneraciones, contrataciones y beneficios sociales
- 29 Salud y seguridad**
- 30 Desconexión laboral y conciliación
- 31 Diversidad e igualdad de oportunidades
- 32 Formación y desarrollo**
- 33 Derechos Humanos
- 34 Relación con comunidades locales**
- 35 Impacto y acción social**
- 36 Información fiscal, valor económico generado y transparencia

Nuestros grupos de interés

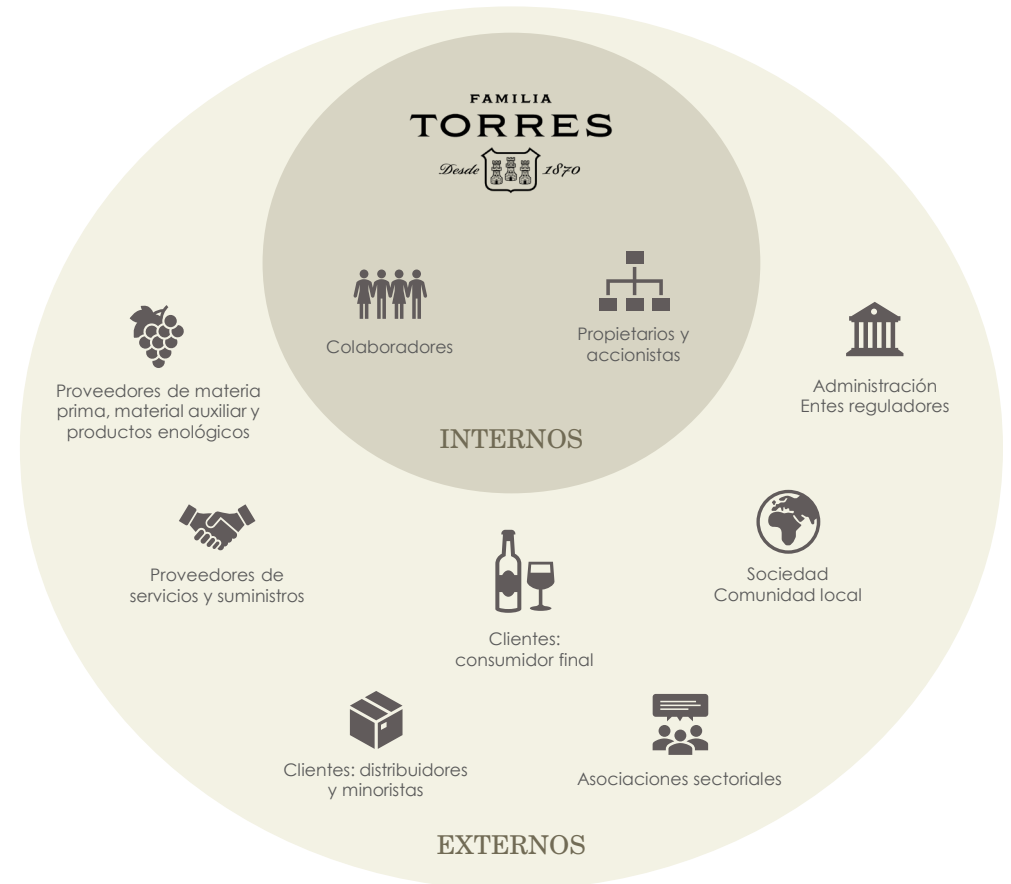
La creación de valor compartido con nuestros grupos de interés es uno de los pilares fundamentales para alcanzar un desarrollo corporativo sostenible y un modelo de negocio responsable. Por ello, consideramos que es esencial integrar las expectativas y necesidades de nuestros grupos de interés en el proceso de toma de decisiones y en la gestión de nuestra empresa.

En Familia Torres creemos que el valor compartido es esencial para alcanzar el desarrollo corporativo sostenible y un modelo de negocio responsable. Para ello, nos esforzamos en establecer relaciones sólidas con nuestros grupos de interés, basadas en la transparencia, la confianza mutua y el diálogo bidireccional. De esta forma, integramos sus expectativas en nuestro modelo de gestión y toma de decisiones.

En ese sentido, hemos establecido diversos canales de comunicación para mantener una relación fluida y periódica con nuestros grupos de interés, con el objetivo de escuchar sus sugerencias y dar respuesta a sus expectativas. A través de estos mecanismos, hemos llevado a cabo un mapeo de las expectativas de cada uno de ellos, lo que nos ha permitido adaptar nuestra estrategia empresarial para satisfacer sus necesidades de manera efectiva.

CANALES DE COMUNICACIÓN


- **Internos:** para mejorar la comunicación interna dentro de la organización, en Familia Torres disponemos de diversos canales que se adaptan a las necesidades y particularidades de cada país, entre ellos: intranet corporativa, tableros de comunicación, pantallas informativas, boletines diarios de noticias, encuestas, reuniones interdepartamentales y eventos transversales de comunicación como catas, visitas a otras instalaciones, etc. Además, también contamos con representantes de los trabajadores y delegados de personal para fomentar el diálogo y la participación de los empleados.
- **Externos:** canales de comunicación habituales como correo electrónico y ordinario, teléfono, reuniones y conferencias, prensa, redes sociales, etc.
 - **Canales adicionales para distribuidores de Miguel Torres:** servicio de atención al cliente, portal digital específico para distribuidores, encuestas y Marketing Guidelines.
 - **Canales adicionales para consumidores:** servicio de atención al cliente, encuestas y canales *online* (redes sociales, páginas web de Familia Torres y la tienda *online*).





Marcas de Familia Torres

FAMILIA TORRES

Atrium  
 Clos Ancestral 
 Coronas  
 Forcada
 Fransola 
 Gran Coronas  
 Grans Muralles
 Guardians de la Terra 
 Mas de la Rosa
 Mas La Plana
 Milmanda
 Floralis Moscatel Oro
 Perpetual
 Pirene
 Purgatori 
 Reserva Real
 Salmos
 Secret del Priorat
 Sons de Prades  
 Vinyarets 
 Waltraud 

VIÑA ESMERALDA

Viña Esmeralda  

PROPIEDAD DE FAMILIA TORRES

Celeste
 Las Pisadas
 Pazo Das Bruxas
 Pazo Torre Penelas
 Vardon Kennett Esplendor
 Vardon Kennett Rose de Mar

JEAN LEON

GB-21 (Experimental)
 Jean Leon 3055  
 Jean Leon Nativa  
 Jean Leon Petit Verdot
 Jean Leon Vinya Gigi  
 Jean Leon Vinya La Scala   
 Jean Leon Vinya Le Havre  
 Jean Leon Vinya Palau  

SANGRE DE TORO

Sangre de Toro  

7 MAGNÍFICS

El Senat del Montsant
 Rebels de Batea
 Somiadors

MIGUEL TORRES CHILE

Almado  
 Ándica  
 Cacci
 Conde de Superunda
 Cordillera 
 Días de Verano 
 Digno   
 Emblema
 Escaleras de Empedrado
 Estelado  
 Finca Negra  
 Hemisferio 
 La Causa  
 Las Mulas  

Loco de Piedra
 Los Inquietos
 Manso de Velasco 
 Miguel Torres Gran Reserva
 Millapoa  
 Reserva Ancestral
 Reserva del Sol
 Rio Claro  
 Sabio
 San Medin
 Santa Digna 
 Tenaz 
 Tormenta  
 Trinitas  
 Valle Alto

OTRAS MARCAS

22 Pies
 Altos Ibéricos
 Be Negre
 Blancat Natur 
 De Casta 
 Gran Viña Sol  
 La Noia del Tatuatge

Mas Rabell 
 Natureo 
 Ohla
 San Valentin  
 Verdeo
 Viña Brava 
 Viña Sol  

JUAN TORRES MASTER DISTILLERS

El Gobernador
 Jaime I
 Magdala
 Reserva del Mamut
 Torres 5
 Torres 10

Torres 10 Double Barrel
 Torres 10 Smoked Barrel
 Torres 15
 Torres 20
 Torres Alta Luz
 Torres Spiced

ALIMENTACIÓN

Familia Torres

Aceite Eterno
 Aceite Purgatori
 Aceite Silencio
 Vinagre La Oscuridad

Torre Real

Aceitunas
 Atún Rojo del Mediterráneo
 Bonito del Norte
 Cogote de Bonito del Norte

Miguel Torres Chile

Aceite Santa Digna

Habas Baby

Marrón al Brandy

Molí de Dalt

Aceite Molí de Dalt

Marrón Glacé

Setas en conservas

Ventresca de Bonito del Norte



Marcas con vinos
veganos



Marcas con vinos
ecológicos



Marcas con vinos
Fair Trade



Tablas de contenido

Tabla 1.
Plantilla a cierre por franja de edad, sexo y categoría profesional

	Alta Dirección		Directivos		Senior management		Middle management		Técnicos		Administrativos		Gestores comerciales		Auxiliares y operarios		TOTAL	
	2022	2021	2022	2021	2022	2021	2022	2021	2022	2021	2022	2021	2022	2021	2022	2021	2022	2021
Hombres <30 años	-	-	-	-	-	-	-	-	17	18	1	1	2	1	41	31	61	51
Mujeres <30 años	-	-	-	-	-	-	-	-	19	14	11	11	3	4	8	17	41	46
Hombres 30-50 años	1	1	5	4	25	26	63	55	107	111	15	18	38	37	172	166	426	418
Mujeres 30-50 años	-	-	2	2	13	15	42	36	108	113	52	51	23	22	31	37	271	276
Hombres >50 años	-	-	11	11	19	19	40	36	61	57	14	14	23	23	104	92	272	252
Mujeres >50 años	-	-	2	2	4	2	7	6	21	19	20	16	2	2	20	17	76	64
TOTAL	1	1	20	19	61	62	152	133	333	332	113	111	91	89	376	360	1.147	1.107

Tabla 2.
Plantilla a cierre por tipo de contrato, sexo, edad y categoría profesional

		Contrato fijo		Contrato eventual	
		2022	2021	2022	2021
Sexo	Mujeres	331	319	57	67
	Hombres	718	672	41	49
Edad	<30 años	77	71	25	26
	30-50 años	630	609	67	85
	>50 años	342	311	6	5
Categoría profesional	Alta Dirección	1	1	-	-
	Directivos	20	19	-	-
	Senior management	54	55	7	7
	Middle management	148	130	4	3
	Técnicos	308	306	25	26
	Administrativos	95	89	18	22
	Auxiliares y operarios	350	321	26	39
TOTAL		1.049	991	98	116

Tabla 3.
Plantilla a cierre por tipo de jornada, sexo, edad y categoría profesional

		Jornada completa		Jornada parcial	
		2022	2021	2022	2021
Sexo	Mujeres	354	350	34	36
	Hombres	743	700	16	21
Edad	<30 años	98	94	4	3
	30-50 años	669	665	28	29
	>50 años	330	291	18	25
Categoría profesional	Alta Dirección	1	1	-	-
	Directivos	19	18	1	1
	Senior management	59	59	2	3
	Middle management	146	127	6	6
	Técnicos	320	316	13	16
	Administrativos	101	99	12	12
	Auxiliares y operarios	360	342	16	18
TOTAL		1.097	1.050	50	57

Tabla 4.
Plantilla a cierre por país*

	Nº de trabajadores	
	2022	2021
Andorra	9	8
Chile	204	191
China	105	121
España	829	787
TOTAL	1.147	1.107

*Debido a su poca materialidad, quedan excluidas de la información sobre cuestiones relativas al personal las sociedades de Estados Unidos e Irlanda.



Tablas de contenido

Tabla 5.
Plantilla media por franja de edad, sexo y categoría profesional

	Alta Dirección		Directivos		Senior management		Middle management		Técnicos		Administrativos		Gestores comerciales		Auxiliares y operarios		TOTAL	
	2022	2021	2022	2021	2022	2021	2022	2021	2022	2021	2022	2021	2022	2021	2022	2021	2022	2021
Hombres <30 años	-	-	-	-	-	-	-	-	18	17	2	1	2	2	40	34	62	54
Mujeres <30 años	-	-	-	-	-	-	-	-	18	18	9	12	4	3	17	17	48	50
Hombres 30-50 años	1	1	6	4	26	28	60	57	112	114	16	17	39	42	177	169	437	432
Mujeres 30-50 años	-	-	2	2	14	15	38	35	106	108	50	49	22	23	35	38	267	270
Hombres >50 años	-	-	9	10	17	15	37	35	58	53	15	14	23	22	95	90	254	239
Mujeres >50 años	-	-	2	2	2	2	7	6	20	20	18	15	2	1	16	18	67	64
TOTAL	1	1	19	18	59	60	142	133	332	330	110	108	92	93	380	366	1.135	1.109

Tabla 6.
Plantilla media por tipo de contrato, sexo, edad y categoría profesional

		Contrato fijo		Contrato eventual	
		2022	2021	2022	2021
Sexo	Mujeres	321	313	61	71
	Hombres	704	670	49	55
Edad	<30 años	79	74	31	30
	30-50 años	627	613	77	89
	>50 años	319	296	2	7
Categoría profesional	Alta Dirección	1	1	-	-
	Directivos	19	18	-	-
	Senior management	53	53	6	7
	Middle management	139	129	3	4
	Técnicos	307	305	25	25
	Administrativos	90	87	20	21
	Gestores comerciales	73	72	19	21
Auxiliares y operarios	343	318	37	48	
TOTAL		1.025	983	110	126

Tabla 7.
Plantilla media por tipo de jornada, sexo, edad y categoría profesional

		Jornada completa		Jornada parcial	
		2022	2021	2022	2021
Sexo	Mujeres	357	359	25	25
	Hombres	746	717	7	8
Edad	<30 años	107	102	3	2
	30-50 años	682	681	22	21
	>50 años	314	293	7	10
Categoría profesional	Alta Dirección	1	1	-	-
	Directivos	19	18	-	-
	Senior management	58	59	1	1
	Middle management	139	129	3	4
	Técnicos	321	318	11	12
	Administrativos	102	101	8	7
	Gestores comerciales	92	93	-	-
Auxiliares y operarios	371	357	9	9	
TOTAL		1.103	1.076	32	33

Tabla 8.
Plantilla media por país*

	Nº de trabajadores	
	2022	2021
Andorra	8	7
Chile	206	195
China	112	122
España	809	785
TOTAL	1.135	1.109

*Debido a su poca materialidad, quedan excluidas de la información sobre cuestiones relativas al personal las sociedades de Estados Unidos e Irlanda.



Tablas de contenido

Tabla 9.
Rotación y despidos por sexo, edad y categoría profesional*

		Despidos		Bajas voluntarias, finalización de contrato, etc.		Tasa de rotación	
		2022	2021	2022	2021	2022	2021
Sexo	Mujeres	19	22	46	59	17%	21%
	Hombres	31	45	97	100	17%	20%
Edad	<30 años	12	11	71	69	81%	82%
	30-50 años	25	31	58	58	12%	13%
	>50 años	13	25	14	32	8%	18%
Categoría profesional	Alta Dirección	-	-	-	-	-	-
	Directivos	1	-	-	-	5%	-
	Senior management	2	1	2	1	7%	3%
	Middle management	-	4	7	10	5%	11%
	Técnicos	13	13	33	19	14%	10%
	Administrativos	6	8	7	5	12%	12%
	Gestores comerciales	5	5	7	7	13%	13%
Auxiliares y operarios	23	36	87	117	29%	43%	
TOTAL		50	67	143	159	17%	20%

Tabla 11.
Salario mínimo por país

	Salario mínimo inicial anual (€)		Salario mínimo local anual (€)		Ratio	
	2022	2021	2022	2021	2022	2021
Andorra	16.940,00 €	20.534,76 €	14.414,40 €	13.457,64 €	1,18	1,53
Chile	6.065,89 €	5.213,10 €	5.230,47 €	4.505,15 €	1,16	1,16
China	7.305,52 €	4.282,71 €	3.275,81 €	2.799,48 €	2,23	1,53
España	16.830,00 €	17.264,86 €	14.000,00 €	13.300,00 €	1,20	1,30

Tabla 10.
Accidentabilidad por sexo

	Mujeres		Hombres	
	2022	2021	2022	2021
Accidentes de trabajo con baja	3	3	18	17
Días perdidos por accidentes de trabajo con baja	25	13	654	692
Horas reales trabajadas por los empleados	720.661	692.097	1.399.206	1.352.418
Índice de frecuencia**	4,16	4,33	12,86	12,57
Índice de gravedad***	0,03	0,02	0,47	0,51
Enfermedades profesionales	0	0	0	1
Fallecimientos	0	0	0	0

Tabla 12.
Beneficios obtenidos e impuestos sobre beneficios pagados por país

País	Beneficios obtenidos (€)		Impuestos sobre beneficios pagados (€)	
	2022	2021	2022	2021
Andorra	254.433 €	139.263 €	10.780 €	3.618 €
Chile	1.167.680 €	1.597.027 €	5.240 €	0 €
China	-2.049.208 €	-653.634 €	0 €	0 €
España	-2.419.641 €	993.747 €	33.563 €	0 €
Estados Unidos	-387.259 €	-157.481 €	0 €	0 €
Irlanda	73.540 €	155.695 €	23.504 €	18.546 €
TOTAL	-3.360.455 €	2.074.618 €	73.087 €	22.164 €

*En la rotación no se tienen en cuenta los fijos discontinuos.

**Índice de frecuencia calculado como número de accidentes/número de horas de trabajo por convenio x 1.000.000.

***Índice de gravedad calculado como días perdidos/ número de horas de trabajo por convenio x 1.000.



Tablas de contenido

Tabla 13.
Remuneración media por sexo, edad y categoría profesional*

		Remuneración media (€ brutos)	
		2022	2021
Sexo	Mujeres	34.289 €	32.105 €
	Hombres	43.863 €	43.110 €
Edad	<30 años	20.334 €	20.269 €
	30-50 años	38.291 €	36.490 €
	>50 años	51.308 €	51.216 €
Categoría profesional	Directivos	249.444 €	230.663 €
	Senior management	100.183 €	93.916 €
	Middle management	57.895 €	56.114 €
	Técnicos	33.107 €	33.266 €
	Administrativos	24.871 €	23.453 €
	Gestores comerciales	43.578 €	42.547 €
	Auxiliares y operarios	22.897 €	22.614 €

Tabla 14.
Brecha salarial por categoría profesional*

	Salario bruto por hora de los hombres**		Salario bruto por hora de las mujeres**		Brecha salarial***	
	2022	2021	2022	2021	2022	2021
Directivos	136,66 €	129,65 €	120,27 €	107,09 €	12%	17%
Senior management	58,44 €	56,04 €	40,90 €	37,48 €	30%	33%
Middle management	32,88 €	33,11 €	27,02 €	24,66 €	18%	26%
Técnicos	18,92 €	19,29 €	16,23 €	16,47 €	14%	15%
Administrativos	15,14 €	15,00 €	12,63 €	11,76 €	17%	22%
Gestores comerciales	25,59 €	24,78 €	18,17 €	19,39 €	29%	22%
Auxiliares y operarios	12,45 €	12,66 €	11,23 €	10,66 €	10%	16%

Familia Torres promueve la igualdad salarial y tiene en cuenta la **Política de Retribución**, que establece la remuneración para cada puesto de trabajo, independientemente del género, mediante la creación de bandas salariales.

Seguimos observando una brecha salarial debido a que los puestos de mayor responsabilidad son predominantemente ocupados por hombres. Para revertir esta situación, nos comprometemos a incrementar gradualmente la presencia femenina en dichos puestos y reducir la brecha salarial.

Otro factor que contribuye a la brecha salarial es la disparidad en los mercados salariales de los países donde operamos, como China, Chile y España.

*La remuneración y la brecha salarial para la Alta Dirección no se reporta por separado debido a que únicamente se encuentra una persona en esta categoría. Se incluye dentro de la categoría "Directivos".

**Para calcular el salario bruto por hora se han tenido en cuenta las distintas jornadas de trabajo de las empresas que conforman Familia Torres, obteniendo la media de horas efectivas de trabajo según el peso del número de colaboradores en cada empresa.

***La fórmula utilizada para el cálculo de los importes salariales ha sido: ((Remuneración media de hombres – Remuneración media de mujeres) / Remuneración media de hombres) x 100. (Brecha positiva = % en que la media salarial de las mujeres es inferior a la media salarial de los hombres; brecha negativa = % en que la media salarial de las mujeres es superior a la media salarial de los hombres).



Índice de contenidos de la Ley 11/2018

Contenidos de la Ley 11/2018 en materia de información no financiera y diversidad	Estándar GRI	Página de referencia	Observaciones
INFORMACIÓN GENERAL			
Breve descripción del modelo de negocio del grupo, que incluirá su entorno empresarial, su organización y estructura, los mercados en los que opera, sus objetivos y estrategias, y los principales factores y tendencias que pueden afectar a su futura evolución	GRI 2-1 GRI 2-2 GRI 2-6 GRI 2-9	3-4, 7-20, 31-32, 62, 65, 70	Este año 2022 hemos adquirido una empresa logística "Colomé Angelats", la compañía Fransola S.A., y una bodega en Galicia. También hemos abierto una nueva tienda de vinos "El petit Celler Garraf". Por otro lado hemos cerrado "The Wine House", el restaurante situado en el Paseo de Gracia de Barcelona. Familia Torres dispone de compañías distribuidoras propias en cuatro países en Europa, Asia y América del Sur. Además cuenta con una red de clientes con los que mantiene contratos de distribución. En 2022 Familia Torres ha vendido a distribuidores procedentes de 112 países.
Marco de reporting utilizado y el periodo objeto del informe	GRI 2-3	62	
Análisis de materialidad	GRI 3-1 GRI 3-2	63	
Grupos de interés de la organización	GRI 2-29	64	
INFORMACIÓN SOBRE CUESTIONES MEDIOAMBIENTALES			
Políticas y principales riesgos	GRI 2-22 GRI 2-23 GRI 2-24 GRI 2-25	30-33, 35-36, 41-43, 70	A nivel de viñedo (riesgos físicos), los riesgos identificados son: 1. Fenómenos meteorológicos extremos más habituales (sequía, granizo, heladas), lo que puede suponer mermas en la cosecha (aumento de costes, potencial riesgo de aprovisionamiento). 2. Aumento de la temperatura media, lo que implica un adelanto de la cosecha, una uva con menor acidez al cosechar y/o mayor contenido de azúcar que dará lugar a un grado alcohólico mayor (potencial efecto negativo en el producto final). 3. Necesidad de sustituir variedades (aumento de costes). 4. Descenso de las precipitaciones. A nivel bodega (riesgos regulatorios): 1. Dificultad de abastecimiento y/o incremento de precios del material auxiliar debido a impuestos al CO ₂ . 2. Impuestos al CO ₂ aplicados a la operativa de la empresa. A nivel consumidor (riesgos sociales): 1. El aumento de la temperatura media puede cambiar los hábitos del consumidor hacia vinos de menor graduación alcohólica.
Información general			
Efectos actuales y previsibles de las actividades de la empresa en el medioambiente y en su caso, en la salud y la seguridad	GRI 3-3 GRI 2-27	30-32	En 2022 no se ha incurrido en ningún incumplimiento de las leyes o normativas en materia medioambiental.
Procedimientos de evaluación o certificación ambiental	GRI 3-3	30, 35-36, 41	
Recursos dedicados a la prevención de riesgos ambientales	GRI 3-3	30	
Aplicación del principio de precaución	GRI 2-23	30, 70	La compañía cuenta con un seguro que incluye cobertura medioambiental. La cobertura total del seguro es de 3.000.000 € y su alcance son las bodegas de Familia Torres en España.
Provisiones y garantías para riesgos ambientales	GRI 3-3	30, 70	No se han contabilizado provisiones para riesgos medioambientales.
Contaminación			
Medidas para prevenir, reducir o reparar las emisiones que afectan gravemente el medioambiente; teniendo en cuenta cualquier forma de contaminación atmosférica específica de una actividad, incluido el ruido y la contaminación lumínica	GRI 305-7	-	No material



Índice de contenidos de la Ley 11/2018

Contenidos de la Ley 11/2018 en materia de información no financiera y diversidad	Estándar GRI	Página de referencia	Observaciones
Economía circular y prevención y gestión de residuos			
Medidas de prevención, reciclaje, reutilización, otras formas de recuperación y eliminación de desechos	GRI 306-1 (v.2020) GRI 306-2 (v.2020) GRI 306-3 (v.2020) GRI 306-4 (v.2020) GRI 306-5 (v.2020)	42-43	
Acciones para combatir el desperdicio de alimentos	GRI 3-3	43	
Uso sostenible de los recursos			
Consumo de agua y suministro de agua de acuerdo con las limitaciones locales	GRI 303-1 (v.2018) GRI 303-3 a), b) y d) (v.2018) GRI 303-5 (v.2018)	41, 71	Se ha revisado el indicador público Baseline Water Stress (BWS) donde se clasifica el nivel de estrés hídrico en las regiones de España con instalaciones de Familia Torres, así como otros indicadores y mapas de estrés hídrico. Según esta revisión, hemos declarado que todas las instalaciones de España se encuentran en zonas de estrés hídrico de referencia alto, a excepción del Priorat, Rías Baixas, Batea, Plans de Mora y Constantí (cuyo estrés hídrico de referencia promedio anual es bajo o bajo-medio). En Chile, la planta productiva de Curicó (región del Maule), el centro logístico y La Bodeguita (región metropolitana) se encuentran en zonas declaradas de escasez hídrica. Controlamos nuestras extracciones de agua mediante la administración pública o empresas privadas de gestión de distribución de redes regantes y nunca realizamos ninguna extracción que afecte a áreas protegidas por normas internacionales o nacionales, a la biodiversidad, a comunidades locales y/o pueblos indígenas. La extracción total de agua este 2022 ha sido de 900,97 ML*, proviniendo de las siguientes fuentes: agua de terceros (35,02 ML), agua superficial – incluye agua pluvial – (676,31 ML) y agua subterránea (189,64 ML). La extracción de agua en las zonas con estrés hídrico ha sido de 890,79 ML.
Consumo de materias primas y medidas adoptadas para mejorar la eficiencia de su uso	GRI 301-1 GRI 301-2	37, 42, 57-58	
Consumo, directo e indirecto, de energía, medidas tomadas para mejorar la eficiencia energética y uso de energías renovables	GRI 302-1 GRI 302-3 GRI 302-4	36-39, 57-60	La fuente de los factores de conversión utilizados para el dato de consumo energético es el IDAE (Instituto para la Diversificación y Ahorro de la Energía).
Cambio climático			
Emissiones de gases de efecto invernadero	GRI 305-1 GRI 305-2 GRI 305-3 GRI 305-4	35, 71	Para el cálculo de la huella de carbono se tiene en cuenta las emisiones de los gases de efecto invernadero contemplados en el protocolo de Kyoto y de los que el Panel Intergubernamental de Cambio Climático (IPCC) ha definido un potencial de calentamiento global (GWP). Las emisiones de este año en Miguel Torres han sido 4.143,0 tCO ₂ eq (alcance 1), 1.626,8 tCO ₂ eq (alcance 2) y 52.095,3 tCO ₂ eq (alcance 3). En Miguel Torres Chile, han sido de 1.396 tCO ₂ eq (alcance 1), 339 tCO ₂ eq (alcance 2) y 5.588 tCO ₂ eq (alcance 3). En Miguel Torres, se ha incluido en el cálculo de la huella de carbono el CO ₂ biogénico, derivado de los proyectos de reforestación (1.572,1 tCO ₂ eq).
Medidas adoptadas para adaptarse a las consecuencias del cambio climático	GRI 3-3	31-34, 40, 57-60	
Metas de reducción establecidas voluntariamente a medio y largo plazo para las emisiones de gases de efecto invernadero	GRI 305-5	35	El año base usado para Miguel Torres es 2008, mientras que para Miguel Torres Chile es 2018.

*Megalitros.



Índice de contenidos de la Ley 11/2018

Contenidos de la Ley 11/2018 en materia de información no financiera y diversidad	Estándar GRI	Página de referencia	Observaciones
Protección de la biodiversidad			
Medidas tomadas para preservar o restaurar la biodiversidad	GRI 304-2 GRI 304-3	33-34, 57-59	En referencia a los impactos significativos de las actividades en la biodiversidad, cabe mencionar que durante el período 2022 no ha habido cambios de uso del suelo.
Impactos causados por actividades u operaciones en áreas protegidas	GRI 304-1 GRI 304-2 GRI 304-4	33-34, 72	12 de nuestras fincas están ubicadas en zonas protegidas, con una superficie de 1.214,1 hectáreas. En 2022, se han detectado 1.245 especies que aparecen en la Lista Roja de la UICN cuyos hábitats se encuentran en áreas afectadas por nuestra actividad agrícola (1.035 clasificadas como preocupación menor).
INFORMACIÓN SOBRE CUESTIONES SOCIALES Y RELATIVAS AL PERSONAL			
Políticas y principales riesgos	GRI 2-22 GRI 2-23 GRI 2-24 GRI 2-25	23-28	
Empleo			
Número total y distribución de empleados por país, sexo, edad y clasificación profesional	GRI 2-7 GRI 2-8 a) GRI 405-1 a. i.) y b)	19, 23, 66-67, 72	Las únicas actividades externalizadas son las de limpieza y vigilancia de las instalaciones. Únicamente se contrata personal mediante ETT para puntas de trabajo específicas, y no realizan tareas significativas de la actividad, a excepción del personal para la campaña de vendimia.
Número total y distribución de modalidades de contrato de trabajo. Promedio anual de contratos indefinidos, temporales y a tiempo parcial por sexo, edad y clasificación profesional	GRI 2-7	66-67	
Número de despidos por sexo, edad y clasificación profesional	GRI 401-1 b)	68	
Remuneraciones medias y su evolución por sexo, edad y clasificación profesional o igual valor	GRI 405-2 a)	69	
Brecha salarial	GRI 405-2 a)	69	
Remuneración de puestos de trabajo iguales o de media de la sociedad	GRI 202-1	68	
Remuneración media de consejeros y directivos desagregada por sexo	GRI 2-19 a)	72	La remuneración de la Alta Dirección no se reporta por separado por motivos de confidencialidad, ya que únicamente se encuentra una persona en esta categoría.
Implantación de medidas de desconexión laboral	GRI 3-3	24	
Empleados con diversidad funcional	GRI 405-1 b. iii.)	27	
Organización del trabajo			
Organización del tiempo de trabajo	GRI 3-3	23	
Número de horas de absentismo	GRI 403-9 a), b), d), e), f) y g) (v.2018)	24	
Medidas destinadas a facilitar el disfrute de la conciliación y fomentar el ejercicio corresponsable de estos por parte de ambos progenitores	GRI 3-3	24	



Índice de contenidos de la Ley 11/2018

Contenidos de la Ley 11/2018 en materia de información no financiera y diversidad	Estándar GRI	Página de referencia	Observaciones
Salud y seguridad			
Condiciones de salud y seguridad en el trabajo	GRI 403-1 (v.2018) GRI 403-2 (v.2018)	28	
Accidentes de trabajo (frecuencia y gravedad) desagregado por sexo	GRI 403-9 a), b), d), e), f) y g) (v.2018)	28, 68	El índice de frecuencia se calcula por cada 1.000.000 de horas trabajadas.
Enfermedades profesionales (frecuencia y gravedad) desagregado por sexo	GRI 403-10 a), b), d) y e) (v.2018)	68	
Relaciones sociales			
Organización del diálogo social, incluidos los procedimientos para informar y consultar al personal y negociar con ellos	GRI 2-29	73	Los colaboradores están representados por un Comité de Empresa en Miguel Torres (4 reuniones en 2022) y Representantes de los trabajadores / Delegados de Personal en Miguel Torres Chile (12 reuniones), Torres Ecológic (1 reunión) y Familia Torres China.
Porcentaje de empleados cubiertos por convenio colectivo por país	GRI 2-30 GRI 402-1	73	El 100% de nuestros colaboradores en España, Chile y China están cubiertos por los acuerdos de negociación colectiva. Se cumplen los plazos de aviso mínimos sobre cambios operacionales estipulados por el convenio colectivo aplicable, y en la medida de lo posible se intentan ampliar.
Balance de los convenios colectivos, particularmente en el campo de la salud y seguridad en el trabajo	GRI 403-1 (v.2018) GRI 403-4 (v.2018)	28	
Formación			
Políticas implementadas en el campo de la formación	GRI 3-3 GRI 404-2 a)	25	
Cantidad total de horas de formación por categorías profesionales	GRI 404-1	25	La media de horas de formación por empleado ha sido de 9,46 horas. Por categoría profesional, ha sido de 20,26 para directivos; 15,73 para <i>senior management</i> ; 23,69 para <i>middle management</i> ; 11,81 para técnicos; 5,94 para administrativos; 5,32 para gestores comerciales y 2,55 para auxiliares y operarios. Por género, la media de horas de formación ha sido de 8,43 horas para los hombres y 11,48 para las mujeres.
Accesibilidad universal de las personas con diversidad funcional	GRI 3-3	73	Todas nuestras instalaciones de concurrencia pública, como locales de restauración y centros de visitas cuentan con accesibilidad universal.
Igualdad			
Medidas adoptadas para promover la igualdad de trato y de oportunidades entre mujeres y hombres	GRI 3-3	26	
Planes de igualdad	GRI 3-3	26	
Medidas adoptadas para promover el empleo	GRI 3-3 GRI 404-2 a)	23-27	
Protocolos contra el acoso sexual y por razón de sexo	GRI 3-3	26	Se ha denunciado un caso de acoso durante el año 2022.
La integración y accesibilidad universal de las personas con diversidad funcional	GRI 3-3	27	
Política contra todo tipo de discriminación y, en su caso, de gestión de la diversidad	GRI 3-3 GRI 406-1	26	Durante el ejercicio 2022 no se han recibido denuncias en referencia a casos de discriminación.



Índice de contenidos de la Ley 11/2018

Contenidos de la Ley 11/2018 en materia de información no financiera y diversidad	Estándar GRI	Página de referencia	Observaciones
INFORMACIÓN SOBRE EL RESPETO A LOS DERECHOS HUMANOS			
Políticas y principales riesgos	GRI 2-22 GRI 2-23 GRI 2-24 GRI 2-25	50, 52, 74	Los riesgos identificados en materia de derechos humanos en la cadena de valor son: <ul style="list-style-type: none"> • Trabajo forzoso u obligatorio en los centros de operaciones de los proveedores y distribuidores. • Existencia de mano de obra infantil en los centros de operaciones de proveedores y distribuidores. • Abolición de los derechos de las comunidades indígenas en los centros de operaciones de proveedores y distribuidores. • Discriminación por motivos de raza, sexo, religión, etc. en los centros de operaciones de Familia Torres, de los proveedores y de los distribuidores. • Acoso físico verbal sexual o psicológico en los centros de operaciones de Familia Torres de los proveedores y de los distribuidores. • Tráfico de personas y explotación sexual en los centros de operaciones de proveedores y distribuidores. • Privación a los empleados de declarar sus necesidades y opiniones en los centros de operaciones de Familia Torres, de los proveedores y de los distribuidores. • Privación de la libertad de asociación sindical y el derecho a la negociación colectiva en los centros de operaciones de Familia Torres, de los proveedores y de los distribuidores. • Entorno laboral inseguro para los trabajadores de Familia Torres, de los proveedores y de los distribuidores. • Prácticas discriminatorias en materia de empleo y ocupación para los trabajadores de Familia Torres, de los proveedores y de los distribuidores. • Corrupción en los centros de operaciones de Familia Torres, de los proveedores y de los distribuidores.
Aplicación de procedimientos de debida diligencia en derechos humanos	GRI 3-3	20, 46, 50, 52	
Prevención de los riesgos de vulneración de los derechos humanos y, en su caso, medidas para mitigar, gestionar y reparar posibles abusos cometidos	GRI 3-3 GRI 410-1 GRI 412-1	20, 46, 50, 52	No se han realizado evaluaciones de impacto en los derechos humanos pero en el proceso de homologación de proveedores se analiza que no hayan sido imputados o sancionados en relación a los derechos humanos.
Denuncias por casos de vulneraciones de derechos humanos	GRI 2-26 GRI 2-27	20, 50, 74	Durante 2022 se han recibido 2 denuncias relacionadas con vulneraciones de derechos humanos.
Promoción y cumplimiento de las disposiciones de los convenios fundamentales de la OIT	GRI 3-3 GRI 407-1 GRI 408-1 GRI 409-1	46, 50	
INFORMACIÓN SOBRE LA LUCHA CONTRA LA CORRUPCIÓN Y EL SOBORNO			
Políticas y principales riesgos	GRI 2-22 GRI 2-23 GRI 2-24 GRI 2-25 GRI 205-1 b)	19-20, 46, 74	Los riesgos identificados relacionados son: consecución de metas mediante sobornos a proveedores o clientes, aceptación de regalos y favores para la obtención de beneficios personales, pagos facilitadores para conseguir agilidad en la administración, personas no autorizadas para tratar con la administración y falta de contabilización de los movimientos de efectivo no justificados con contratos o facturas de compra o venta.
Medidas adoptadas para prevenir la corrupción y el soborno	GRI 3-3 GRI 205-2 b) y e) GRI 205-3	20, 46, 74	Este año 2022 se han realizado 101 formaciones en materia de ética y anticorrupción. Cabe destacar que el 92% de nuestra plantilla en España y el 100% de la plantilla en Andorra está formada en ética y anticorrupción.
Medidas para luchar contra el blanqueo de capitales	GRI 3-3	74	Aunque Familia Torres no es sujeto obligado, tenemos identificados los riesgos en relación al blanqueo de capitales así como un plan de control diseñado e implantado para la prevención de cada uno de ellos.
Aportaciones a fundaciones y entidades sin ánimo de lucro	GRI 3-3 GRI 201-1 GRI 203-2 a) GRI 415-1	17, 51-54	No se han realizado contribuciones a partidos ni representantes políticos.



Índice de contenidos de la Ley 11/2018

Contenidos de la Ley 11/2018 en materia de información no financiera y diversidad	Estándar GRI	Página de referencia	Observaciones
INFORMACIÓN SOBRE LA SOCIEDAD			
Políticas y principales riesgos	GRI 2-22 GRI 2-23 GRI 2-24 GRI 2-25	45-48, 51-52	
Compromisos de la empresa con el desarrollo sostenible			
Impacto de la actividad de la sociedad en el empleo y el desarrollo local, así como en las poblaciones locales y el territorio	GRI 203-2 a) GRI 204-1	18, 51-54, 75	No se han identificado operaciones con impactos negativos significativos en las comunidades locales.
Relaciones mantenidas con los actores de las comunidades locales y las modalidades de diálogo con estos	GRI 2-29	64	
Acciones de asociación o patrocinio	GRI 2-28	51, 59	
Subcontratación y proveedores			
Inclusión en la política de compras de cuestiones sociales, de igualdad de género y ambientales	GRI 3-3	46	
Consideración en las relaciones con proveedores y subcontratistas de su responsabilidad social y ambiental	GRI 3-3 GRI 308-1 GRI 414-1	46	
Sistemas de supervisión y auditorías y resultados de las mismas	GRI 308-2 a) y c) GRI 414-2 a) y c)	20, 46	
Consumidores			
Medidas para la salud y la seguridad de los consumidores	GRI 3-3 GRI 416-1 GRI 417-1	45-47	Para el 100% de nuestras categorías de productos significativas se evalúan los impactos en la salud y seguridad, así como el cumplimiento de los requerimientos para la información y el etiquetado.
Sistemas de reclamación, quejas recibidas y resolución de las mismas	GRI 2-25 GRI 2-26 GRI 416-2 GRI 417-2 GRI 418-1	47, 75	Durante este año 2022, se han recibido 38 reclamaciones de producto y 6 de servicio. De ellas, 3 son reclamaciones relacionadas con la seguridad alimentaria, todas gestionadas y resueltas, determinando que no existe riesgo de seguridad alimentaria. No se ha recibido ninguna reclamación en relación con incumplimientos legales en el etiquetaje con impacto en la salud y seguridad de los consumidores. Garantizamos la privacidad de los datos de nuestros clientes mediante, entre otros: Política general de protección de datos personales, Procedimiento de ejercicio de derechos y Políticas de privacidad específicas para cada web. En el ejercicio 2022, no se han recibido reclamaciones relativas a violaciones de la privacidad del cliente o pérdida de datos del cliente.
Información fiscal			
Beneficios obtenidos por país	GRI 207-4 a), b. iii. iv. v. vi. viii. ix.) (v.2019)	68	Nuestra Política Fiscal Corporativa consiste en asegurar el cumplimiento de la normativa tributaria aplicable a cada territorio donde opera Familia Torres de acuerdo con la estrategia empresarial a largo plazo, evitando riesgos e ineficiencias fiscales en las operaciones.
Impuestos sobre beneficios pagados	GRI 207-4 a), b. iii. iv. v. vi. viii. ix.) (v.2019)	68	
Subvenciones públicas recibidas	GRI 201-4	17, 75	Se han recibido subvenciones por un valor de 845.794,71€.



Índice de contenidos GRI

Estándar GRI	Contenidos	Página de referencia	Respuesta directa u omisión	Verificación externa
Declaración de uso	Familia Torres ha presentado la información citada en este índice de contenidos GRI para el periodo comprendido entre el 1 de enero del 2022 y el 31 de diciembre del 2022 utilizando como referencia los Estándares GRI.			
GRI 1 usado	GRI 1: Fundamentos 2021			
CONTENIDOS GENERALES				
GRI 2: CONTENIDOS GENERALES 2022				
PERFIL DE LA ORGANIZACIÓN				
2-1	Detalles de la organización	62	Calle Miquel Torres i Carbo, 6, Vilafranca del Penedés, Barcelona. Familia Torres dispone de compañías distribuidoras propias en cuatro países en Europa, Asia y América del Sur. Además cuenta con una red de clientes con los que mantiene contratos de distribución. En 2022 Familia Torres ha vendido a distribuidores procedentes de 112 países.	✓
2-2	Entidades incluidas en el reporte de sostenibilidad de la organización	62		✓
2-3	Período objeto de la memoria, frecuencia y punto de contacto	63	2022 (año natural, con cierre a 31 de diciembre). Ciclo anual. Punto de contacto: sostenibilidad@torres.es Miquel Torres i Carbo, 6 08720 - Vilafranca del Penedès Barcelona – España	✓
2-4	Reexpresión de la información		No ha habido variaciones con respecto al año anterior.	✓
2-5	Verificación externa		La información referente a los Estándares GRI de este índice de contenidos ha sido verificada externamente.	✓
2-6	Actividades, cadena de valor y otras relaciones comerciales	46; 51	En 2022 Familia Torres ha vendido a distribuidores procedentes de 112 países. Se considera confidencial la cantidad de productos puestos en el mercado. En próximos ejercicios se valorará el reporte de dicha información. Este año 2022 se ha adquirido una empresa logística "Colomé Angelats", la compañía Fransola S.A., y una bodega en Galicia. También hemos abierto una nueva tienda de vinos "El petit Cellar Garraf". Por otro lado hemos cerrado "The Wine House", el restaurante situado en el Paseo de Gracia de Barcelona. No han habido cambios relevantes en la estructura del capital social ni en la ubicación de los proveedores significativos ya que la compañía apuesta por relaciones de confianza y duraderas.	✓
2-7	Empleados	66-68		✓
2-8	Estructura y composición de la gobernanza	19-20		✓
2-12	Función del máximo órgano de gobierno en la supervisión de la gestión de los impactos	19-20		✓
2-22	Declaración sobre la estrategia de desarrollo sostenible	3		✓
2-23	Compromisos y políticas	23-28; 30-36; 41-43; 45-46; 50-52; 70; 74		✓
2-24	Incorporación de los compromisos y políticas	23-28; 30-36; 41-43; 45-46; 50-52; 70; 74		✓
2-25	Procesos para remediar los impactos negativos	23-28; 30-36; 41-43; 45-46; 50-52; 70; 74		✓



Índice de contenidos GRI

Estándar GRI	Contenidos	Página de referencia	Respuesta directa u omisión	Verificación externa
2-26	Mecanismos de asesoramiento y preocupaciones éticas	20; 50; 74		✓
2-27	Cumplimiento de leyes y normativas	20; 30-32; 50; 70		✓
2-28	Afiliación a asociaciones	51; 59		✓
2-29	Enfoque para la participación de los grupos de interés	64		✓
2-30	Acuerdos de negociación colectiva		<p>El 100% de nuestros colaboradores en España, Chile y China están cubiertos por los acuerdos de negociación colectiva.</p> <p>Los colaboradores están representados por un Comité de Empresa en Miguel Torres (4 reuniones en 2022) y Representantes de los trabajadores / Delegados de Personal en Miguel Torres Chile (12 reuniones), Familia Torres China y Torres Ecológic (1 reunión).</p> <p>Se cumplen los plazos de aviso mínimos sobre cambios operacionales estipulados por el convenio colectivo aplicable, y en la medida de lo posible se intentan ampliar.</p>	✓
TEMAS MATERIALES				
CAMBIO CLIMÁTICO				
GRI 3: TEMAS MATERIALES 2022				
3-3	Gestión de temas materiales	34		✓
GRI 305: EMISIONES				
305-1	Emisiones directas de GEI (alcance 1)	35	<p>Para el cálculo de la huella de carbono se tiene en cuenta las emisiones de los gases de efecto invernadero contemplados en el protocolo de Kyoto y de los que el Panel Intergubernamental de Cambio Climático (IPCC) ha definido un potencial de calentamiento global (GWP). Las emisiones de alcance 1 de este año en Miguel Torres han sido de 4.143,0 tCO₂eq. En Miguel Torres Chile, han sido de 1.396 tCO₂eq.</p> <p>En Miguel Torres, se ha incluido en el cálculo de la huella de carbono el CO₂ biogénico, derivado de los proyectos de reforestación (1.572,1 tCO₂eq).</p>	✓
305-2	Emisiones indirectas de GEI al generar energía (alcance 2)	35	<p>Para el cálculo de la huella de carbono se tiene en cuenta las emisiones de los gases de efecto invernadero contemplados en el protocolo de Kyoto y de los que el Panel Intergubernamental de Cambio Climático (IPCC) ha definido un potencial de calentamiento global (GWP). Las emisiones de alcance 2 de este año en Miguel Torres han sido de 1.628,8 tCO₂eq. En Miguel Torres Chile, han sido de 339 tCO₂eq (alcance 2).</p>	✓
305-3	Otras emisiones indirectas de GEI (alcance 3)	35	<p>Para el cálculo de la huella de carbono se tiene en cuenta las emisiones de los gases de efecto invernadero contemplados en el protocolo de Kyoto y de los que el Panel Intergubernamental de Cambio Climático (IPCC) ha definido un potencial de calentamiento global (GWP). Las emisiones de alcance 3 de este año en Miguel Torres han sido de 52.095,3 tCO₂eq. En Miguel Torres Chile, han sido de 5.588 tCO₂eq.</p>	✓
305-4	Intensidad de las emisiones de GEI	35		✓
305-5	Reducción de las emisiones de GEI	35; 40	El año base usado para Miguel Torres es 2008, mientras que para Miguel Torres Chile es 2018.	✓
GESTIÓN DE LA CALIDAD				
GRI 3: TEMAS MATERIALES 2022				
3-3	Gestión de temas materiales	45		✓



Índice de contenidos GRI

Estándar GRI	Contenidos	Página de referencia	Respuesta directa u omisión	Verificación externa
PROYECTOS I+D+I				
GRI 3: TEMAS MATERIALES 2022				
3-3	Gestión de temas materiales	56-58		✓
IMPACTO Y ACCIÓN SOCIAL				
GRI 3: TEMAS MATERIALES 2022				
3-3	Gestión de temas materiales	51-54		✓
NUEVOS REQUERIMIENTOS (ECOLÓGICO, SOSTENIBLE, ORGÁNICO, OTROS)				
GRI 3: TEMAS MATERIALES 2022				
3-3	Gestión de temas materiales	10-16; 48		✓
GESTIÓN DEL AGUA				
GRI 3: TEMAS MATERIALES 2022				
3-3	Gestión de temas materiales	41		✓
GRI 303: AGUA (2018)				
303-1	Interacción con el agua como recurso compartido	41	<p>En España, todas las regiones con instalaciones se encuentran en zonas de estrés hídrico de referencia alto, a excepción del Priorat, Rías Baixas, Batea, Plans de Mora y Constantí (cuyo estrés hídrico de referencia promedio anual es bajo o bajo medio), según los índices BWS y WRF. En Chile, la planta productiva de Curicó (región del Maule), el centro logístico y La Bodeguita (región metropolitana) se encuentran en zonas declaradas de escasez hídrica.</p> <p>Controlamos nuestras extracciones de agua mediante la administración pública o empresas privadas de gestión de distribución de redes regantes y nunca realizamos ninguna extracción que afecte a áreas protegidas por normas internacionales o nacionales, a la biodiversidad, a comunidades locales y/o pueblos indígenas.</p> <p>La extracción total de agua este 2022 ha sido de 616,5 ML, proviniendo de las siguientes fuentes: agua de terceros (23,2 ML), agua superficial – incluye agua pluvial – (432,2 ML) y agua subterránea (161,1 ML). La extracción de agua en las zonas con estrés hídrico ha sido de 890,79 ML.</p>	✓
FORMACIÓN Y DESARROLLO				
GRI 3: TEMAS MATERIALES 2022				
3-3	Gestión de temas materiales	25		✓
GRI 404: FORMACIÓN Y ENSEÑANZA				
404-1	Media de horas de formación al año por empleado	25	<p>La media de horas de formación por empleado ha sido de 9,46 horas. Por categoría profesional, ha sido de 20,26 para directivos; 15,73 para <i>senior management</i>; 23,69 para <i>middle management</i>; 11,81 para técnicos; 5,94 para administrativos; 5,32 para gestores comerciales y 2,55 para auxiliares y operarios. Por género, la media de horas de formación ha sido de 8,43 horas para los hombres y 11,48 para las mujeres.</p>	✓



Índice de contenidos GRI

Estándar GRI	Contenidos	Página de referencia	Respuesta directa u omisión	Verificación externa
RECURSOS ENERGÉTICOS				
GRI 3: TEMAS MATERIALES 2022				
3-3	Gestión de temas materiales	35-39		✓
GRI 302: ENERGÍA				
302-1	Consumo energético dentro de la organización	35-39	La fuente de los factores de conversión utilizados para el dato de consumo energético es el IDAE (Instituto para la Diversificación y Ahorro de la Energía).	✓
302-3	Intensidad energética	35-39		✓
302-4	Reducción del consumo energético	35-39		✓
302-5	Reducción de los requerimientos energéticos de productos y servicios	35-39		✓
ECONOMÍA CIRCULAR Y RESIDUOS				
GRI 3: TEMAS MATERIALES 2022				
3-3	Gestión de temas materiales	42-43		✓
GRI 301: MATERIALES				
301-1	Materiales utilizados por peso o volumen	42		✓
301-2	Insumos reciclados	42		✓
GRI 306: RESIDUOS (2020)				
306-2	Gestión de impactos significativos relacionados con los residuos	43		✓
SISTEMA DE GESTIÓN AMBIENTAL				
GRI 3: TEMAS MATERIALES 2022				
3-3	Gestión de temas materiales	30	En 2022 no se ha incurrido en ningún incumplimiento de las leyes o normativas en materia medioambiental.	✓
SALUD Y SEGURIDAD				
GRI 3: TEMAS MATERIALES 2022				
3-3	Gestión de temas materiales	28		✓
GRI 403: SALUD Y SEGURIDAD EN EL TRABAJO (2018)				
403-1	Sistema de gestión de la salud y la seguridad en el trabajo	28		✓
403-2	Identificación de peligros, evaluación de riesgos e investigación de incidentes	28		✓
403-4	Participación de los trabajadores, consultas y comunicación sobre salud y seguridad en el trabajo	28		✓



Índice de contenidos GRI

Estándar GRI	Contenidos	Página de referencia	Respuesta directa u omisión	Verificación externa
IMPACTO REPUTACIONAL Y GESTIÓN DE MARCA				
GRI 3: TEMAS MATERIALES 2022				
3-3	Gestión de temas materiales	7-8; 19-20; 64		✓
GRI 417: MARKETING Y ETIQUETADO				
417-1	Requerimientos para la información y el etiquetado de productos y servicios		El 100% de nuestros productos elaborados se evalúan en relación con el cumplimiento sobre la información y el etiquetado.	✓
417-2	Casos de incumplimiento relacionados con la información y el etiquetado de productos y servicios		No se ha recibido ninguna reclamación relacionada con incumplimientos legales en el etiquetaje con impacto en la salud y seguridad de los consumidores.	✓
BIODIVERSIDAD				
GRI 3: TEMAS MATERIALES 2022				
3-3	Gestión de temas materiales	33-34		✓
GRI 304: BIODIVERSIDAD				
304-1	Centros de operaciones en propiedad, arrendados o gestionados ubicados dentro de o junto a áreas protegidas o zonas de gran valor para la biodiversidad fuera de áreas protegidas		12 de nuestras fincas están ubicadas en zonas protegidas, con una superficie de 1.214,1 hectáreas.	✓
304-2	Impactos significativos de las actividades, los productos y los servicios en la biodiversidad	33-34	En referencia a los impactos significativos de las actividades en la biodiversidad, cabe mencionar que durante el periodo 2022 no ha habido cambios de uso del suelo.	✓
304-4	Especies que aparecen en la Lista Roja de la UICN y en listados nacionales de conservación cuyos hábitats se encuentren en áreas afectadas por las operaciones		En 2022, se han detectado 1.245 especies que aparecen en la Lista Roja de la UICN cuyos hábitats se encuentran en áreas afectadas por nuestra actividad agrícola (1.035 clasificadas como preocupación menor).	✓
RELACIÓN CON COMUNIDADES LOCALES				
GRI 3: TEMAS MATERIALES 2022				
3-3	Gestión de temas materiales	51-52		✓
GRI 413: COMUNIDADES LOCALES				
413-1	Operaciones con participación de la comunidad local, evaluaciones del impacto y programas de desarrollo	51-52		✓
413-2	Operaciones con impactos negativos significativos –reales o potenciales– en las comunidades locales	51-52	No se han identificado operaciones con impactos negativos significativos en las comunidades locales.	✓
ESTRATEGIA DE SOSTENIBILIDAD				
GRI 3: TEMAS MATERIALES 2022				
3-3	Gestión de temas materiales	7-8; 18; 19-20		✓

FAMILIA
TORRES

